

STRATEGIA ROZWOJU GMINY GAWORZYCE NA LATA 2023-2030



SPIS TREŚCI

WSTĘP	2
I. PODSUMOWANIE DIAGNOZY	3
I.1. Podsumowanie diagnozy w obszarze społecznym	3
II.2. Podsumowanie diagnozy w obszarze gospodarczym	8
II.3. Podsumowanie diagnozy w obszarze przestrzennym	10
II. KIERUNKI ROZWOJU GMINY GAWORZYCE	14
II.1. Plan rozwoju gmin	14
II.2. Obszar strategicznej interwencji w ujęciu lokalnym	17
II.3. Obszar strategicznej interwencji w ujęciu regionalnym	18
II.4. Model przestrzenno-funkcjonalny wraz z ustaleniami i zaleceniami dotyczącymi prowadzenia polityki przestrzennej	18
III. WDRAŻANIE STRATEGII	29
III.1. Procedury wdrażania, monitoringu i ewaluacji Strategii	29
III.2. Ramy finansowe realizacji Strategii	33

WSTĘP

Strategia rozwoju gminy to dokument tworzący ramy dla procesu zarządzania gminą oraz wyznaczania i osiągania celów polityk publicznych. W formie niematerialnej oznacza realizację procesu zarządzania, podejmowania konkretnych przedsięwzięć służących wdrażaniu proponowanych w Strategii kierunków interwencji przy wykorzystaniu narzędzi wykonawczych, a także proces monitoringu i ewaluacji, przekładający się na doskonalenie podejmowanych działań.

Prace nad Strategią rozpoczęły się na podstawie uchwały nr LIX/390/2023 Rady Gminy Gaworzyce z dnia 28 lutego 2023 r. w sprawie określenia szczegółowego trybu i harmonogramu opracowania projektu „Strategii Rozwoju Gminy Gaworzyce na lata 2023-2030”, w tym trybu jej konsultacji, o których mowa w art. 6 ust. 3 ustawy z dnia 6 grudnia 2006 roku o zasadach prowadzenia polityki rozwoju, zmienionej uchwałą nr LX/396/2023 z 30 marca 2023 r.

Kształt niniejszego dokumentu wynika z obowiązujących przepisów prawa, w szczególności ustawy z dnia 8 marca 1990 r. o samorządzie gminnym (Dz.U. z 2023 r., poz. 40 z późn. zm.), zgodnie z którą Strategia musi zawierać następujące elementy:

- 1) cele strategiczne rozwoju w wymiarze społecznym, gospodarczym i przestrzennym;
- 2) kierunki działań podejmowanych dla osiągnięcia celów strategicznych;
- 3) oczekiwane rezultaty planowanych działań, w tym w wymiarze przestrzennym oraz wskaźniki ich osiągnięcia;
- 4) model struktury funkcjonalno-przestrzennej gminy;
- 5) ustalenia i rekomendacje w zakresie kształtowania i prowadzenia polityki przestrzennej w gminie;
- 6) obszary strategicznej interwencji określone w strategii rozwoju województwa, o której mowa w art. 11 ust. 1 ustawy z dnia 5 czerwca 1998 r. o samorządzie województwa, wraz z zakresem planowanych działań;
- 7) obszary strategicznej interwencji kluczowe dla gminy, jeżeli takie zidentyfikowano, wraz z zakresem planowanych działań;
- 8) system realizacji strategii, w tym wytyczne do sporządzania dokumentów wykonawczych;
- 9) ramy finansowe i źródła finansowania.

I. PODSUMOWANIE DIAGNOZY

I.1. Podsumowanie diagnozy w obszarze społecznym

Demografia

Liczba mieszkańców gminy Gaworzycy od 2018 r. zmniejszyła się o 7,7%. Sytuacja w gminie jest pod tym względem mniej korzystna niż w powiecie czy województwie. Porównując dostępne dane za lata 2018-2022, odnotowuje się spadek liczby mieszkańców - w powiecie polkowickim o 2,7%, zaś w województwie dolnośląskim o 0,1%. Tylko w 2 na 13 miejscowości odnotowano niewielki wzrost liczby mieszkańców (Gostyń i Korytów). Największą miejscowością są Gaworzycy, w których w 2022 r. mieszkało 40,8% ludności gminy.

Wskaźniki dotyczące ruchu naturalnego ludności pokazują, że liczba urodzeń fluktuuje, ale generalna tendencja jest spadkowa. Dzieje się tak, pomimo że liczba zawieranych małżeństw utrzymuje się na podobnym poziomie. W przypadku liczby zgonów trudno wyznaczyć jednoznaczną tendencję, gdyż z roku na rok ulegały znaczącym zmianom. Przy czym największą ich liczbę odnotowano w 2021 r.

Pozytywnym faktem w przypadku gminy Gaworzycy jest stabilny, na przestrzeni lat, udział osób w wieku przedprodukcyjnym w ogóle ludności - stanowią oni 20% mieszkańców. W przypadku wieku poprodukcyjnego następuje powolny wzrost udziału tej grupy ekonomicznej w ogóle mieszkańców. Stanowi to efekt starzenia się społeczeństwa. Pozytywny wymiar ma zjawisko powolnego wzrostu udziału osób w wieku senioralnym z jednoczesnym wolnym zmniejszaniem się grupy mieszkańców w wieku produkcyjnym. W przypadku wieku przedprodukcyjnego pozytywna z punktu widzenia reprodukcji społecznej jest również struktura ludnościowa w podziale na płeć. W 2022 r. w tej kategorii na 100 mężczyzn przypadało 97 kobiet i na przestrzeni lat tendencja ta ma stabilny charakter. Jednocześnie w przypadku mieszkańców w wieku produkcyjnym proporcja ta ma mniej korzystny charakter i na 100 mężczyzn przypada już tylko 87 kobiet (na przestrzeni ostatnich 5 lat rozkład ten jest stabilny). Przyczyną może być fakt, iż to kobiety zazwyczaj są bardziej mobilne i statystycznie to one częściej przenoszą się do większych ośrodków, np. na studia, i tam zamieszkują na stałe. Należy nadmienić, że sytuacja w gminie nie odbiega pod względem udziału ekonomicznych grup ludności znacząco od sytuacji w powiecie czy województwie.

Pomoc społeczna

Zadania z zakresu pomocy społecznej realizuje na terenie gminy Gminny Ośrodek Pomocy Społecznej w Gaworzycach. Od 2017 r. notuje się systematyczny spadek liczby osób korzystających z pomocy społecznej (do 2021 r. o 33,6%). Dominuje kilka powodów trudnej sytuacji życiowej, które zmuszają mieszkańców do korzystania ze wsparcia: ubóstwo, bezrobocie, niepełnosprawność oraz długotrwała lub ciężka choroba. Warto nadmienić, że poza niepełnosprawnością w pozostałych przypadkach po 2019 r. wystąpił wzrost liczby rodzin

korzystających z pomocy społecznej. Wysokie wskaźniki dotyczące niepełnosprawności oraz długotrwałej lub ciężkiej choroby świadczą o występowaniu na terenie gminy zjawiska starzenia się społeczności lokalnej.

W 2021 r. prawie 60% rodzin, które korzystały z pomocy społecznej, stanowiły jednoosobowe gospodarstwa domowe. Przede wszystkim udzielano im świadczeń pieniężnych (95% udzielonych świadczeń). Z kolei w przypadku rodzin wieloosobowych korzystających z pomocy społecznej, udział świadczeń pieniężnych był niższy i wyniósł 59%. Blisko 28% rodzin, którym przyznano świadczenia, nie posiada dzieci, natomiast około 20% tych rodzin wychowuje czworo lub więcej dzieci. O 39% spadła liczba osób w rodzinach, którym udzielono świadczeń w ramach zadań własnych gminy, wśród których przeważają: posiłki oraz zasiłki stałe, chociaż w przypadku posiłków odnotowano jednocześnie największy spadek liczby udzielonych świadczeń.

Edukacja

W gminie Gaworzycy nie funkcjonuje publiczny żłobek.

Opiekę przedszkolną zapewnia Publiczne Przedszkole w Gaworzycach, działające w budynku z 2018 r., dostosowanym do potrzeb osób z niepełnosprawnościami. Liczba dzieci uczęszczających do przedszkola wynosi od roku szkolnego 2018/2019 - 122. Opiekę świadczy 10 nauczycieli, w tym 4 z najwyższym stopniem awansu zawodowego. Dzieci mogą korzystać z zajęć: korekcyjno-kompensacyjnych, rozwijających kompetencje emocjonalno-społeczne, logopedycznych i rewalidacyjnych.

Gmina jest organem prowadzącym Szkoły Podstawowej im. K. Makuszyńskiego w Gaworzycach. Liczba uczniów tej placówki ulega zmniejszeniu - o 21,8% od roku szkolnego 2017/2018 (wówczas funkcjonowały jeszcze oddziały gimnazjalne) oraz o 11,3% od roku szkolnego 2020/2021 (początek funkcjonowania 8-klasowych szkół podstawowych bez oddziałów gimnazjalnych). Mimo zmian liczby uczniów, utrzymuje się średnia liczba dzieci uczących się w oddziałach, która wynosi około 19. Zajęcia prowadzone są przez 28 nauczycieli, wśród których przeważają nauczyciele dyplomowani 68%. Szkoła dysponuje salą gimnastyczną oraz boiskiem, przy czym jego część wymaga remontu. Uczniowie mogą korzystać z 2 pracowni komputerowych z 37 stanowiskami, z których 22 posiadają dostęp do internetu. Świetlica szkolna działa 9 godzin dziennie. Przygotowano ofertę zajęć pozalekcyjnych (SKS, zajęcia wokalne) w wymiarze 6 godzin tygodniowo. Placówka nie prowadzi wymiany uczniowskiej ze szkołami zza granicy. W celu podniesienia jakości prowadzonych zajęć wykorzystuje się liczne pomoce interaktywne. Wyniki sprawdzianu ósmoklasisty w gminie są niższe do średnich wyników w powiecie polkowickim oraz województwie dolnośląskim, a jednocześnie ulegają one poprawie.

Bezpieczeństwo

Bezpieczeństwo pożarowe na terenie gminy Gaworzyce zabezpieczają 3 jednostki Ochotniczych Straży Pożarnych (w: Kłobuczynie, Gaworzycach, Koźlicach) oraz Komenda Powiatowa Państwowej Straży Pożarnej w Polkowicach.

Bezpieczeństwo publiczne zapewnia Komenda Powiatowa Policji w Polkowicach oraz Rewir Dzielnicowych znajdujący się w Gaworzycach, w którym służbę pełni dwóch dzielnicowych. Ogólna liczba przestępstw najbardziej uciążliwych popełnionych w ostatnich 5 latach na terenie gminy zamyka się w liczbie 123. Do najczęściej popełnianych przestępstw zaliczają się kradzieże z włamaniem oraz kradzieże.

Kultura i sport

Zadania z zakresu kultury realizuje Gminny Ośrodek Kultury i Biblioteka w Gaworzycach (dalej: GOKiB). W jego strukturze wyodrębniono: Gminny Ośrodek Kultury oraz Bibliotekę Publiczną (z filią w Kłobuczynie i punktami bibliotecznymi w Wierzchowicach i Dalkowie).

Ośrodek Kultury oferuje szereg zajęć dla mieszkańców: zajęcia modelarskie, plastyczne, wokalne, teatralne, taneczne, ceramiczne, muzyczne czy spotkania drużyny harcerskiej. Od 2021 r. w Ośrodku funkcjonuje Galeria Sztuki Formaty, w której prezentowane są różnego rodzaju wystawy. W gminie działa kilka grup artystycznych oraz artyści indywidualni.

Liczba czytelników korzystających z bibliotek publicznych jest zdecydowanie wyższa w gminie Gaworzyce niż w województwie dolnośląskim oraz powiecie polkowickim. Mimo to od 2017 r. jest coraz mniej czytelników (o 21,4%), co można wiązać ze wzrostem popularności ebooków i audiobooków. Dodatkowy argument przemawiający za spadkiem popularności tradycyjnych publikacji książkowych jest liczba wypożyczeń dokonywana średnio przez 1 czytelnika. W tym wypadku wskaźnik w gminie jest najniższy w porównaniu z powiatem i województwem oraz ulega powolnemu spadkowi.

Do największych imprez kulturalnych organizowanych w gminie należą: Gaworzycki Jarmark Kupiecki produktów tradycyjnych i regionalnych oraz Dożynki Gminne - obie o zasięgu regionalnym, gromadzące nawet około 3 tys. uczestników.

Wydarzenia kulturalne i edukacyjne mogą być organizowane zarówno przez instytucje gminne, jak i mieszkańców czy lokalne organizacje społeczne w świetlicach i salach wiejskich.

Na terenie gminy działają 4 kluby sportowe, które są finansowane z budżetu gminy: Ludowy Zespół Sportowy (LZS) Koźlice, Gminny Ludowy Zespół Sportowy (GLKS) Gaworzyce, Uczniowskie Kluby Sportowe (UKS) Kopalniak i Sokół.

Bazą dla upowszechniania kultury fizycznej (sportu) na terenie gminy Gaworzyce są: sale gimnastyczne w Gaworzycach i Dalkowie, boiska do piłki ręcznej i siatkowej, bieżnia ze skocznią w dal, boisko do koszykówki z wydzielonym boiskiem do siatkówki, boiska do piłki nożnej w miejscowościach: Gaworzyce, Kłobuczyn, Koźlice, Wierzchowice, Dalków, Grabik, Gostyń, Dzików, a także skatepark i tor motocrossowy w Gaworzycach.

Ochrona zdrowia

Usługi w zakresie podstawowej opieki zdrowotnej świadczy Gminny Ośrodek Zdrowia w Gaworzycach. W Ośrodku przyjmują pediatrzy i lekarze medycyny rodzinnej. Mieszkańcy mogą korzystać także z opieki pielęgniarek środowiskowo-rodzinnych, pielęgniarki w środowisku nauczania i wychowania oraz położnej środowiskowo-rodzinnej. Przychodnia obejmuje też opieką uczniów Szkoły Podstawowej w Gaworzycach i uczniów klas „0” w Publicznym Przedszkolu w Gaworzycach.

Na terenie gminy działa jedna apteka, zlokalizowana przy Gminnym Ośrodku Zdrowia w Gaworzycach.

Specjalistyczna opieka medyczna dostępna jest przede wszystkim w szpitalach w Lubinie, Głogowie i Nowej Soli.

Działalność organizacji pozarządowych

Na terenie gminy Gaworzycy zarejestrowanych jest kilkanaście organizacji pozarządowych - 9 posiada wpis do Krajowego Rejestru Sądowego, inne znajdują się w ewidencji stowarzyszeń zwykłych prowadzonej przez Starostę Powiatu Polkowickiego. Ponadto funkcjonuje 6 kół gospodyń wiejskich wpisanych do rejestru prowadzonego przez Agencję Restrukturyzacji i Modernizacji Rolnictwa, zlokalizowanych w: Gostyniu, Gaworzycach, Koźlicach, Wierzchowicach, Kłobuczynie i Dalkowie.

Współpraca gminy z organizacjami pozarządowymi przyjmuje zarówno formy finansowe (dotacje w trybie konkursowym lub pozakonkursowym), jak i niefinansowe (konsultacje dokumentów strategicznych i programowych, promocja wydarzeń organizowanych przez organizacje pozarządowe, współpraca przy organizacji wydarzeń skierowanych do mieszkańców, organizacja wizyt studyjnych, wsparcie merytoryczne i lokalowe, informowanie o możliwościach pozyskiwania dofinansowania oraz zmianach prawnych dotyczących funkcjonowania organizacji trzeciego sektora). Od 2022 r. wprowadzono nową formę wsparcia w formie pożyczek na realizację zadań z katalogu zadań publicznych samorządów gminnych oraz zadań realizowanych na terenie gminy.

Analiza SWOT w obszarze społecznym

Mocne strony	Słabe strony
<ul style="list-style-type: none">wysoki udział osób w wieku przedprodukcyjnym,rozwinięta i różnorodna oferta kulturalna, realizowana również w świetlicach wiejskich,rozwinięta infrastruktura kulturalna i sportowa,dostęp do opieki dla najmłodszych dzieci (niepubliczny żłobek, przedszkole publiczne),funkcjonujące świetlice wiejskie,działające jednostki OSP,	<ul style="list-style-type: none">zmniejszająca się liczba ludności (w wieku produkcyjnym i poprodukcyjnym), ujemny przyrost naturalny skutkujący ograniczeniem potencjału ludzkiego na lokalnym rynku pracy,brak zameldowania nowych mieszkańców, powodujący odpływ PITu

<ul style="list-style-type: none"> • wysoka jakość infrastruktury oświatowej, • działalność organizacji pozarządowych oraz inna aktywność mieszkańców, które mogą stanowić o potencjale społecznym w gminie, • spadek liczby osób korzystających z pomocy społecznej, • dostęp do pomocy prawnej i psychologicznej, • władze gminy i społeczność lokalna zaangażowane w budowanie aktywności obywatelskiej, tworzenie i planowanie dokumentów strategicznych, podejmowanie działań wzmacniających poczucie tożsamości lokalnej, • wsparcie dla organizacji społecznych, • wysoki poziom poinformowania mieszkańców o wydarzeniach gminnych, • bliskość większych ośrodków miejskich, w których można korzystać z większej oferty kulturalnej, rozrywkowej czy medycznej 	<ul style="list-style-type: none"> • mniejsza liczba kobiet niż mężczyzn w wieku produkcyjnym, • przyrost liczby osób starszych generujący większe zapotrzebowanie na usługi medyczne, opiekuńcze i pielęgnacyjne, co wpłynie negatywnie na budżet gminy, • izolacja młodzieży, spotęgowana pandemią Covid-19, • konieczność udzielania wsparcia z zakresu pomocy społecznej zwłaszcza z powodu ubóstwa, bezrobocia, niepełnosprawności oraz długotrwałej lub ciężkiej choroby, • niewystarczająca oferta zajęć dla uczniów uzdolnionych bądź z problemami w nauce, • wyniki egzaminu ósmoklasisty słabsze niż średnia w powiecie czy województwie, • część świetlic/sal wiejskich wymagająca modernizacji, • brak specjalistycznej opieki medycznej na terenie gminy, • problemy w zakresie bezpieczeństwa publicznego, spowodowane gł. przypadkami niszczenia mienia oraz zbyt szybką jazdą, • konkurencja między miejscowościami i poczucie, że wsie inne niż Gaworzyce są w mniejszym stopniu „do inwestowywane”
Szanse	Zagrożenia
<ul style="list-style-type: none"> • bliskość drogi ekspresowej S3, • bliskość większych ośrodków miejskich (Wrocław, Polkowice, Lubin, Głogów, Nowa Sól), • napływ nowych mieszkańców, • wzrost popularności stylu życia „slow life”, • aktywność lokalnych władz w pozyskiwaniu różnego typu funduszy na realizację zadań w obszarze społecznym, • współpraca z różnymi instytucjami i podmiotami, również spoza terenu gminy 	<ul style="list-style-type: none"> • odpływ młodych mieszkańców do okolicznych, większych miejscowości posiadających bardziej atrakcyjną ofertę (pracy, mieszkaniową, spędzania wolnego czasu), • spadek stopy życiowej społeczeństwa, • niska motywacja do integracji i zaangażowania w sprawy gminy, • starzenie się społeczeństwa, • pomoc społeczna w niektórych przypadkach wpływająca demotywująco na chęć podejmowania pracy zawodowej i samodzielne funkcjonowanie, • zmniejszenie środków finansowych do budżetów samorządów terytorialnych, • niestabilne i często zmieniające się uregulowania prawne, w tym zwłaszcza finansowe, • problemy finansowe gminy

II.2. Podsumowanie diagnozy w obszarze gospodarczym

Aktywność zawodowa mieszkańców

Sytuacja na rynku pracy w ostatnich latach fluktuowała - zmiany liczby bezrobotnych wahają się w granicach kilkunastu procent, przy czym największy wzrost nastąpił pomiędzy 2021 a 2022 r., natomiast największy spadek pomiędzy 2020 a 2021 r. Udział kobiet w grupie osób bezrobotnych zmniejszył się. Gmina znajduje się w korzystniejszej niż powiat sytuacji, jeśli chodzi o udział osób bezrobotnych w grupie mieszkańców w wieku produkcyjnym: o ile w gminie przekraczał on w ostatnich 5 latach poziom 4% tylko w 2020 r., to w powiecie polkowickim jest on stale powyżej tego progu. Jednocześnie w gminie zauważalna jest większa zmienność tego wskaźnika na przestrzeni lat.

W 2022 r. w gminie największą liczbowo kategorię bezrobotnych stanowili bezrobotni długotrwale - 38,7% wszystkich osób bez pracy. Dla porównania w powiecie polkowickim stanowili oni prawie połowę spośród wszystkich bezrobotnych. Kolejną istotną kategorię bezrobotnych stanowią w gminie Gaworzyce bezrobotni po 50. roku życia (prawie $\frac{1}{3}$). W powiecie polkowickim stanowią oni 28,9% wszystkich bezrobotnych. Bezrobotni do 25. roku życia „posiadali” udział w gronie osób bez pracy na poziomie 17,2%, a bezrobotni niepełnosprawni - 6,4%.

Rolnictwo

Gmina Gaworzyce jest gminą wiejską, użytki rolne stanowią prawie 60% jej powierzchni, w tym 51% to grunty orne. Około $\frac{3}{4}$ użytków zajmują gleby brunatne oraz płowe. Około 10% użytków rolnych zajmują najbardziej urodzajne czarne ziemie. Pod względem klas bonitacyjnych, prawie połowę areału gruntów ornych obejmują gleby II i III klasy.

Według danych z Powszechnego Spisu Rolnego z 2020 r. ponad 90 indywidualnych gospodarstw rolnych przeznacza końcową produkcję rolniczą na sprzedaż, pozostałe zaś na samozaopatrzenie. Dochody z działalności rolniczej są przeważającym źródłem środków na utrzymanie gospodarstw domowych w 37% przypadków.

Wśród gospodarstw rolnych na terenie gminy przeważają małe gospodarstwa o powierzchni od 1 do 5 ha (47%). Udział największych gospodarstw (powierzchnia 15 ha lub większa) wynosi 32% i jest wyższy niż w powiecie i województwie.

Gospodarstwa rolne specjalizują się w uprawach. Wśród zasiewów przeważają zboża. Gospodarstwa zajmujące się hodowlą przede wszystkim posiadają bydło i trzodę chlewną.

Podmioty gospodarcze

Liczba podmiotów gospodarczych na obszarze gminy w ciągu ostatnich 5 lat uległa zwiększeniu, a poziom tego wzrostu był wyższy w porównaniu z tym, jaki zanotował powiat polkowicki i województwo dolnośląskie.

Analizując wielkość przedsiębiorstw działających na terenie gminy, niemal 97% z nich stanowią te najmniejsze, zatrudniające do 9 osób. Z kolei większe podmioty gospodarcze, tj. zatrudniające powyżej 50 osób, mają udział na poziomie 0,3%.

Największa liczba podmiotów gospodarczych z terenu gminy działa w sekcji G - handel i naprawa samochodów. Drugą wyróżniającą się na tle pozostałych sekcją jest F - budownictwo. Największymi pracodawcami na terenie gminy są: administracja samorządowa, sklepy z artykułami budowlano-przemysłowymi, markety i centrum ogrodnicze.

Turystyka

Na terenie gminy Gaworzyce występuje rozbudowana sieć dobrze oznakowanych szlaków turystycznych, w tym pieszych, rowerowych i konnych. Szlaki wyznaczone na terenie gminy łączą główne atrakcje krajobrazowe i kulturowe zlokalizowane zarówno na terenie gminy, jak i w regionie. Największe zagęszczenie szlaków występuje w północno-zachodniej części gminy, w rejonie rezerwatu przyrody „Dalkowskie Jary”. Punktem wyjścia dla większości wycieczek jest Dalków. Jako słabe należy ocenić wyposażenie szlaków w infrastrukturę okołoturystyczną.

W Dalkowie znajduje się ścieżka edukacji ekologicznej, urządzona na terenie zabytkowego założenia parkowego. Oznakowano tam także ścieżki nordic walking o łącznej długości około 30 km. Fundacja Na Rzecz Rodziny i Rewitalizacji Polskiej Wsi stworzyła przy parku strefę turystyczną z mapą i opisem 36 atrakcji w okolicy. Między Koźlicami a Dzikowem w kierunku Mieszkowa oraz Dalkowem a Górą Świętej Anny wykonano około 7 km ścieżek rowerowych wraz z Miejskami Obsługi Rowerzystów.

W Programie Odnowy Wsi Dolnośląskiej biorą udział wsie: Kurów Wielki - Wioska Sympatyków Rowerowych oraz Kłobuczyn - Wieś Kasztanowców. Wsie są na etapie tworzenia oferty w zakresie wiosek tematycznych.

W obrębie gminy nie ma miejsc noclegowych.

Gmina - w ramach promocji - wydała w 2022 r. album pt. „Gawo-Życie. Gminne opowiadki o wyjątkowych ludziach i miejscach”. W publikacji znalazły się wywiady z mieszkańcami, ogólna charakterystyka sołectw, informacje historyczne o gminie, kopie materiałów archiwalnych (np. pocztówki, pamiątki osobiste), zdjęcia współczesne i archiwalne, informacje turystyczne oraz o organizacjach pozarządowych.

Analiza SWOT w obszarze gospodarczym

Mocne strony	Słabe strony
<ul style="list-style-type: none"> • wzrost aktywności gospodarczej, • bliskość KGHM i powiązanych z nią firm, • niski poziom bezrobocia, • gęsta sieć drogowa, 	<ul style="list-style-type: none"> • brak dużych podmiotów gospodarczych, • brak terenów inwestycyjnych, • wysoki udział bezrobocia długotrwałego, osób do 25. r.ż. i po 50. r.ż., • nierozwinięta baza noclegowa oraz gastronomiczna,

<ul style="list-style-type: none"> występowanie dużych gospodarstw rolnych, wyższy ich udział % niż w powiecie czy województwie, dobrze warunki do rozwoju rolnictwa, zabytki architektoniczne będące atrakcją gminy, warunki przyrodnicze dla turystyki pieszej, rowerowej, konnej, obecność podmiotów niepublicznych, działających w obszarze promocji i rozwoju turystyki również w obrębie gminy, podejmowanie działań na rzecz wykreowania wiosek tematycznych 	<ul style="list-style-type: none"> niewystarczająca liczba gospodarstw agroturystycznych, niski poziom rozwoju turystyki lokalnej, niski poziom promocji turystycznej gminy w obrębie województwa i regionów sąsiednich
Szanse	Zagrożenia
<ul style="list-style-type: none"> wsparcie rozwoju MMŚP (środki pomocowe), współpraca z sąsiednimi samorządami i organizacjami pozarządowymi, wzrost popularności turystyki lokalnej, krótkoterminowej i aktywnej, nowa perspektywa finansowa 2021-2027, umożliwiająca wsparcie dla działalności gospodarczej 	<ul style="list-style-type: none"> ograniczone środki zewnętrzne, rosnące koszty prowadzenia działalności gospodarczej, niekorzystne przepisy prawa i polityka podatkowa utrudniająca rozwój działalności gospodarczej, brak wypracowanych skutecznych narzędzi wsparcia w przypadku utrzymujących się skutków pandemii COVID-19 i innych wydarzeń o charakterze światowym, spowolnienie gospodarcze, kryzys finansowy

II.3. Podsumowanie diagnozy w obszarze przestrzennym

Walory przyrodnicze

Na obszarze gminy znajdują się cenne przyrodniczo obszary, objęte ochroną prawną: rezerwat przyrody Dalkowskie Jary, fragment Przemkowskiego Parku Krajobrazowego, obszar chronionego krajobrazu Wzgórza Dalkowskie, użytek ekologiczny Przemkowskie Bagno oraz 6 pomników przyrody. Do obszarów NATURA 2000 włączone są: Dalkowskie Jary oraz Stawy Przemkowskie. Ciekawostką stanowi cypryśnik błotny, rosnący przy pałacu w Gaworzycach i posiadający status pomnika przyrody. Jego obwód wynosi 380 cm, a wysokość 21 m. Szacuje się, że osiągnął już 150 lat.

Walory kulturowe

Gmina Gaworzycy posiada liczne obiekty zabytkowe, w tym budynki mieszkalne, gospodarcze, zespoły dworskie i pałacowe (Dalków, Gaworzycy, Mieszków, Śrem, Wierzchowice, Witanowice), kościoły (Gaworzycy, Kłobuczyn, Kurów Wielki) i inne obiekty.

Ponadto na terenie gminy znajdują się liczne stanowiska archeologiczne. W rejestrze zabytków archeologicznych jest ich 161, natomiast 4 inne są chronione na mocy decyzji o wpisie do rejestru zabytków nieruchomych.

Infrastruktura techniczna

Przez teren gminy przebiega droga ekspresowa S3 (odcinek o długości 7,3 km), droga wojewódzka nr 333 (odcinek 8 km), drogi powiatowe (32 km). Podstawę sieci drogowej stanowią drogi gminne o łącznej długości 77 km. Przeważają wśród nich drogi o nawierzchni gruntowej, głównie naturalnej.

Przez teren gminy biegnie linia kolejowa nr 14 Tuplice - Łódź Kaliska. Obecnie użytkowany jest tylko jeden tor, z którego korzystają pociągi towarowe. Dworce zlokalizowane były w Gaworzycach i Kłobuczynie. Komunikację zbiorową zapewniają linie autobusowe, obsługiwane przez prywatne firmy przewozowe oraz Intertrans PKS z Głogowa.

Sieć kanalizacyjna obsługuje 7 miejscowości (Dalków, Dzików, Gaworzycy, Gostyń, Kłobuczyn, Koźlice i Wierzchowice). Ścieki trafiają do 3 mechaniczno-biologicznych oczyszczalni ścieków w: Koźlicach, Wierzchowicach i Dalkowie. Generalnie stan techniczny sieci można ocenić jako dobry, co wynika również z faktu, iż jest ona stosunkowo niedawno wybudowana. Najstarsze odcinki powstały w latach 80. XX w., najnowsze wybudowano w 2015 r. Ponadto 13 gospodarstw korzysta z indywidualnych oczyszczalni ścieków, a 109 z szamb.

Długość sieci wodociągowej wynosiła na koniec 2022 r. 60,35 km. Woda z sieci nie jest dostarczana tylko do 8 gospodarstw domowych. W gminie istnieje 6 ujęć wody, eksploatowanych jest zaś 5 (Dalków, Dzików, Kłobuczyn, Wierzchowice, Witanowice), w tym jedno należy do przedsiębiorstwa. Sieć znajduje się w dobrym stanie technicznym, ubytki wody na sieci wynoszą jedynie około 2%. Najstarsze odcinki sieci wodociągowej powstały również w latach 80. XX w., natomiast najnowsze w 2021 r.

Przez teren gminy przebiega sieć gazowa wysokiego ciśnienia, w tym gazociąg przesyłowy relacji Żukowice - Żary, odgałęzienie do Gaworzyc oraz stacja gazowa wysokiego ciśnienia. Stopień gazyfikacji wynosi 37,06%.

Przez teren gminy Gaworzycy nie przebiegają elektroenergetyczne sieci przesyłowe. Jej obszar zaopatrywany jest w energię elektryczną z sieci należących do TAURON Dystrybucja S.A. Sieć dystrybucyjna składa się z: napowietrznej linii elektroenergetycznej wysokiego napięcia 110 kV nr S-449 Żukowice - Przemków, napowietrznych, napowietrzno-kablowych i kablowych linii 20 kV i 0,4 kV oraz wewnątrzowych i napowietrznych stacji transformatorowych 20/0,4 kV.

Gmina dysponuje zasobem mieszkaniowym, obejmującym: 20 lokali mieszkalnych, 3 socjalne. Stan tych obiektów jest dobry lub średni.

Stan środowiska

Gmina Gaworzyce należy do strefy dolnośląskiej, dla której badania Państwowego Monitoringu Środowiska wykonywane przez Regionalny Wydział Monitoringu Środowiska Głównego Inspektoratu Ochrony Środowiska Oddział we Wrocławiu z 2021 r. wykazały występowanie przekroczeń średniorocznych, dopuszczalnych stężeń ozonu oraz benzo(a)pirenu. Ponadto w 2021 r. w stacji pomiarowej w Głogowie zarejestrowano znaczne przekroczenia stężenia arsenu w pyłe zawieszonym PM10. Stan ten może przekładać się na stan zdrowia mieszkańców całego obszaru. Głównym źródłem zanieczyszczenia powietrza w strefach: dolnośląskiej i miasto Legnica jest emisja antropogeniczna pochodząca z sektora komunalno-bytowego (powierzchniowa), a następnie emisje z transportu (liniowa) oraz działalności przemysłowej (punktowa). W znacznej mierze na jakość powietrza ma wpływ tzw. niska emisja, która stanowi problem w całym kraju. Za niską emisję odpowiada użytkowanie nieefektywnych kotłów grzewczych, słabej jakości paliw czy wykorzystywanie odpadów jako paliwa. Dla gminy został opracowany i przyjęty Uchwałą Nr XXXII/204/2021 Rady Gminy Gaworzyce z dnia 25 lutego 2021 r. *Plan Gospodarki Niskoemisyjnej dla Gminy Gaworzyce na lata 2021-2030*. Na terenie gminy obowiązują ponadto zapisy uchwały w sprawie ograniczeń i zakazów w zakresie eksploatacji instalacji, w których następuje spalanie paliw (tzw. uchwała antysmogowa), przyjętej przez Sejmik Województwa Dolnośląskiego (uchwała nr XLI/1407/17 z dnia 30 listopada 2017 r.).

Na terenie gminy nie były prowadzone pomiary pola elektromagnetycznego.

W gminie nie jest zlokalizowany żaden zakład stwarzający zagrożenie wystąpienia poważnej awarii przemysłowej. Jednak ze względu na położenie w obrębie Legnicko-Głogowskiego Obszaru Funkcjonalnego, w niewielkiej odległości od jej granic znajdują się Huty Miedzi Legnica, Głogów i Zakłady Wzbogacania Rud w Polkowicach, co może stanowić zagrożenie.

W gminie nie są również prowadzone badania stanu gleb. Analizy prowadzono natomiast dla okolic Huty Miedzi „Głogów”. Próbkę gleb wykazały odczyn lekko kwaśny w 7 na 9 badanych punktów, a w 2 z nich - obojętny. Nie stwierdzono przekroczenia dopuszczalnych zawartości cynku, ołowiu, kadmu, chromu, niklu i rtęci. W 2 punktach pomiarowych odnotowano przekroczenia zawartości miedzi i arsenu. Ponadto analizy stanu gleb prowadzono wzdłuż trasy ekspresowej S3. W pobranych próbkach gleb nie stwierdzono przekroczenia dopuszczalnych zawartości substancji powodujących ryzyko w glebie (cynku, ołowiu, kadmu), a także benzyny i oleju mineralnego. Stwierdzono przekroczenie dopuszczalnej zawartości benzo(a)pirenu w 3 punktach. W 2 punktach pomiarowych zawartość siarki siarczanowej była niska, w 2 - średnia, a w jednym - wysoka.

Analiza SWOT w obszarze przestrzennym

Mocne strony	Słabe strony
<ul style="list-style-type: none"> • prawie pełne zwodociągowanie gminy, • stosunkowo wysoki (w porównaniu z gminami wiejskimi) poziom skanalizowania gminy, • gęsta sieć drogowa, • zróżnicowanie przyrodniczo - krajobrazowe, • stosunkowo czyste środowisko, • zinwentaryzowane środowisko przyrodnicze - wyznaczone tereny i obiekty prawnie chronione, • dostępność atrakcyjnych cenowo terenów pod budownictwo mieszkaniowe, zwłaszcza w mniejszych miejscowościach gminy 	<ul style="list-style-type: none"> • niepełne skanalizowanie i zwodociągowanie gminy, • konieczność modernizacji istniejących oczyszczalni ścieków, • niska jakość wody i słaba wydajność sieci wodociągowej, • zły stan części dróg, zwłaszcza innych niż gminne, • niewystarczająco rozwinięta sieć dróg rowerowych, • brak połączeń komunikacją publiczną zwłaszcza między poszczególnymi miejscowościami gminy, a w przypadku niektórych wsi także z okolicznymi miastami, • niewykorzystany potencjał miejsc rekreacyjno-wypoczynkowych, • ograniczanie powierzchni terenów zielonych gł. poprzez wycinkę drzew bez odpowiedniej kompensacji nowymi nasadzeniami, • problemy z odrośnięciem terenów pod budownictwo, • wymagające remontu lokale/budynki komunalne, • małe zastosowanie odnawialnych źródeł energii, • wysoka emisja pyłów pochodząca z domowych kotłowni
Szanse	Zagrożenia
<ul style="list-style-type: none"> • wykorzystanie położenia geograficznego i walorów krajobrazowych do rozwoju turystyki pieszej, rowerowej i agroturystyki, • wzrost popularności turystyki lokalnej, • utworzenie ścieżek rowerowych o znaczeniu turystycznym oraz jako uzupełnienie sieci transportowej, • ułatwienie dostępu do środków na inwestycje związane z OZE 	<ul style="list-style-type: none"> • ograniczone środki na działania w zakresie infrastruktury, • gwałtowne, nagłe zjawiska pogodowe, • większa popularność/znajomość i lepsza promocja innych atrakcji turystycznych, spoza gminy, • bliskość zakładów, w których występuje ryzyko poważnej awarii, • ograniczone środki własne na realizację projektów z udziałem środków z Unii Europejskiej i budżetu państwa

II. KIERUNKI ROZWOJU GMINY GAWORZYCE

II.1. Plan rozwoju gminy

Efekt prac diagnostycznych stanowi podstawę dla opracowania części programowej strategii, która zawiera kluczowe założenia polityki rozwoju lokalnego gminy Gaworzyce. Struktura strategii obejmuje następujące elementy:

- cele strategiczne, uwzględniające trzy wymiary: społeczny, gospodarczy i przestrzenny,
- kierunki działań planowanych do podjęcia dla osiągnięcia celów strategicznych.

Gmina Gaworzyce położona jest w północnej części województwa dolnośląskiego, w obrębie Legnicko-Głogowskiego Obszaru Funkcjonalnego, w którym dominuje przemysł wydobywczy i przetwórczy. Połączenie z innymi województwami i Wrocławiem możliwe jest dzięki przebiegającej przez teren gminy drodze ekspresowej S3. Takie położenie sprawia, że mieszkańcy mają łatwy dostęp do dosyć zróżnicowanych miejsc pracy w LGOF. Jednocześnie sprawia, że gmina nie jest kojarzona z jednym ze swoich największych walorów, czyli bogactwem kulturowym i przyrodniczym, związanym przede wszystkim ze Wzgórzami Dalkowskimi. Znajomość tej części województwa i postrzeganie jej jako atrakcyjnego miejsca spędzania wolnego czasu jest wśród mieszkańców reszty Dolnego Śląska ograniczona. Z tego względu w polityce gminy na kolejne lata należy położyć nacisk na kreowanie i utrwalanie wizerunku gminy atrakcyjnej turystycznie oraz „czystej” - tj. dbającej o środowisko przyrodnicze i utrzymującej jego wysoką jakość.

Należy pamiętać, że poniższe kierunki rozwoju gminy Gaworzyce nie wyczerpują wszystkich zadań, jakie leżą w gestii samorządów gminnych i koncentrują się na tych działaniach, które są najpilniejsze, wzajemnie się uzupełniają i pozwolą osiągnąć pozytywne efekty związane z rozwojem gminy w sferze społecznej, gospodarczej i przestrzennej, podnosząc znacząco jakość życia mieszkańców oraz przyciągając na jej teren nowych mieszkańców.

WYMIAR SPOŁECZNY

Cel strategiczny 1

AKTYWNA I ZINTEGROWANA SPOŁECZNOŚĆ LOKALNA

- Rozwój oferty zajęć pozalekcyjnych i wyrównawczych w szkole podstawowej.
- Wspieranie rodzin przez wspieranie w rozwiązywaniu bieżących problemów oraz uczenie kształtowania właściwych relacji w rodzinach.
- Rozwój usług w zakresie srebrnej gospodarki, jak dom seniora, gospodarstwa opiekuńcze, usługi rehabilitacyjne, dom dziennego pobytu.
- Przeniesienie aktywności kulturalnych, edukacyjnych i innych do przestrzeni publicznych

w poszczególnych miejscowościach gminy, poza Gaworzyce.

- Kreowanie nowych miejsc spotkań dla mieszkańców, w tym zwłaszcza dla młodzieży.
- Wykorzystanie opuszczonych obiektów na miejsca spotkań dla mieszkańców oraz instytucji gminnych.
- Organizacja wydarzeń o charakterze międzypokoleniowym i integrującym mieszkańców.
- Włączenie organizacji pozarządowych w aktywizowanie młodzieży.
- Rozwijanie infrastruktury bezpieczeństwa pożarowego poprzez modernizację bądź budowę remiz oraz doposażanie i szkolenia jednostek OSP.
- Poprawa poziomu bezpieczeństwa publicznego przez monitoring oraz rozbudowę oświetlenia miejsc spotkań i dróg.
- Podnoszenie bezpieczeństwa drogowego, zwłaszcza w zakresie przystanków dla autobusów szkolnych, wyodrębniania stref dla ruchu pieszego i spowalniania ruchu samochodowego.
- Realizacja akcji społecznych oraz wzmocnienie współpracy z policją w zakresie wykształcenia sąsiedzkiej czujności i podnoszenia szeroko pojętego bezpieczeństwa w obrębie gminy.
- Rozwój usług medycznych, w tym rehabilitacyjnych, w szczególności przez poprawę infrastruktury opieki zdrowotnej oraz rozwijanie oferty specjalistycznej opieki zdrowotnej.
- Rozwój współpracy z organizacjami pozarządowymi i podmiotami ekonomii społecznej w zakresie realizacji specjalistycznych usług społecznych.
- Podtrzymywanie i wspieranie rozwoju lokalnych tradycji m.in. przez tworzenie miejsc pamięci w gminnych obiektach.
- Rewitalizacja (oraz wspieranie rewitalizacji) obiektów ważnych dla tożsamości lokalnej, w tym obiektów zabytkowych.
- Podnoszenie jakości obsługi interesantów.
- Zwiększanie poziomu włączania mieszkańców w procesy decyzyjne i planistyczne w gminie.
- Dalszy rozwój polityki informacyjnej Urzędu Gminy i gminnych jednostek organizacyjnych.

WYMIAR GOSPODARCZY

Cel strategiczny 2

WALORY PRZYRODNICZE I KULTUROWE PODSTAWĄ ROZWOJU GOSPODARCZEGO GMINY

- Rozbudowa infrastruktury turystyczno-rekreacyjnej w ramach szlaków turystycznych, zwłaszcza infrastruktury rowerowej.
- Tworzenie punktów widokowych i obserwacyjnych w pobliżu atrakcji przyrodniczych.

- Poprawa oznakowania atrakcji przyrodniczych i kulturowych w obrębie gminy przy zachowaniu spójnego systemu identyfikacji wizualnej (np. tablice informujące o historii miejsc, witacze).
- Tworzenie nowych szlaków turystycznych, zwłaszcza rowerowych, w oparciu m.in. o zasoby kulturowe (jak pałace).
- Promowanie i wspieranie rozwoju działalności agroturystycznej, gastronomicznej i noclegowej, zwłaszcza poprzez współpracę z rolnikami oraz podmiotami ekonomii społecznej.
- Współpraca z ościennymi samorządami oraz organizacjami typu lokalne grupy działania w zakresie rozwoju oferty turystycznej.
- Stworzenie systemu informacji turystycznej przy współpracy z podmiotami niepublicznymi.
- Podjęcie działań na rzecz wykreowania lokalnych produktów oraz systemu informacji o producentach działających na terenie gminy.
- Promowanie i wsparcie merytoryczne dla drobnych producentów.
- Poprawa stopnia promocji i rozpoznawalności gminy w ramach województwa dolnośląskiego oraz województw ościennych.
- Wspieranie działalności rolniczej poprzez informowanie o szkoleniach organizowanych przez wyspecjalizowane agencje oraz możliwościach pozyskania dofinansowania.
- Promocja i wspieranie rolników w zakresie tworzenia spółdzielni i zrzeszeń producenckich.
- Współpraca z Legnicką Specjalną Strefą Ekonomiczną w zakresie tworzenia i promowania obszarów inwestycyjnych na terenie gminy, zwłaszcza pod kątem przedsiębiorstw logistycznych i niepowodujących zanieczyszczeń środowiska.
- Promocja i współpraca w zakresie działań zmierzających do przekwalifikowania i aktywizacji zawodowej osób znajdujących się w szczególnej sytuacji na rynku pracy.

WYMIAR PRZESTRZENNY

Cel strategiczny 3

GMINA DOSTĘPNA I PROEKOLOGICZNA

- Rozwój terenów zielonych m.in. przez rozwój śródpolnych alei drzew, nowe nasadzenia, kreowanie przestrzeni przyjaznych mieszkańcom.
- Rozwój infrastruktury rekreacyjnej i spędzania czasu wolnego na terenach publicznych (np. przez utworzenie tematycznego placu zabaw).
- Promocja małej retencji.
- Ograniczanie emisyjności budynków poprzez zwiększenie zastosowania OZE, wymianę źródeł ciepła w obiektach publicznych, a także wspieranie mieszkańców w realizacji tego rodzaju działań.

- Poprawa estetyki przestrzeni wspólnych np. przez uporządkowanie miejsc zbiórki odpadów komunalnych oraz zwiększanie wiedzy ekologicznej mieszkańców.
- Podjęcie starań na rzecz uporządkowania i zagospodarowania terenów po dawnych ogrodach i parkach przypałacowych.
- Modernizacja obiektów przy ul. Głównej w Gaworzycach i nadanie ulicy nowego charakteru, koncentrującego życie społeczno-gospodarcze gminy.
- Rozwijanie transportu publicznego w obrębie gminy, w tym zapewnianie możliwości przejazdów w związku z organizowanymi wydarzeniami.
- Zaangażowanie w rozwój transportu publicznego - kolejowego i autobusowego - zapewniającego połączenia wewnątrzgminne oraz z gminami ościennymi.
- Dalszy rozwój oraz modernizacje sieci i urządzeń infrastruktury technicznej, w tym wodociągowej, kanalizacyjnej, elektroenergetycznej, gazowej, telekomunikacyjnej.
- Modernizacja i rozwój sieci drogowej, w tym chodników, dróg rowerowych, oświetlenia drogowego, bezpiecznych przejść dla pieszych.
- Sprzyjanie rozwojowi budownictwa mieszkaniowego przy jednoczesnym dbaniu o utrzymanie ładu przestrzennego.

Realizacja przedstawionych kierunków działań przełoży się na wygenerowanie szeregu pozytywnych efektów dla społeczności lokalnej oraz funkcjonowania gminy, w szczególności:

- zintegrowania społeczności lokalnej,
- zaktywizowania i zwiększenia poziomu samodzielności mieszkańców,
- wysokiej jakości usług społecznych i publicznych, świadczonych przez instytucje gminne,
- wysokiej jakości infrastruktury turystycznej,
- wysokiego poziomu rozpoznawalności walorów przyrodniczo-kulturowych gminy,
- dostępności bazy gastronomicznej, noclegowej i turystycznej w gminie,
- spójnej oferta turystycznej gminy Gaworzycy i samorządów ościennych,
- rozwoju produkcji lokalnej,
- rozwoju wyspecjalizowanych gospodarstw rolnych,
- rozwoju większych przedsiębiorstw w obrębie gminy,
- wysokiej jakości środowiska,
- wysokiej odporności infrastruktury komunalnej na zmiany klimatyczne,
- bogatej oferty przestrzeni i obiektów, z których chętnie korzystają mieszkańcy,
- poprawy dostępności komunikacyjnej gminy,
- wysokiej jakości infrastruktury technicznej.

II.2. Obszar strategicznej interwencji w ujęciu lokalnym

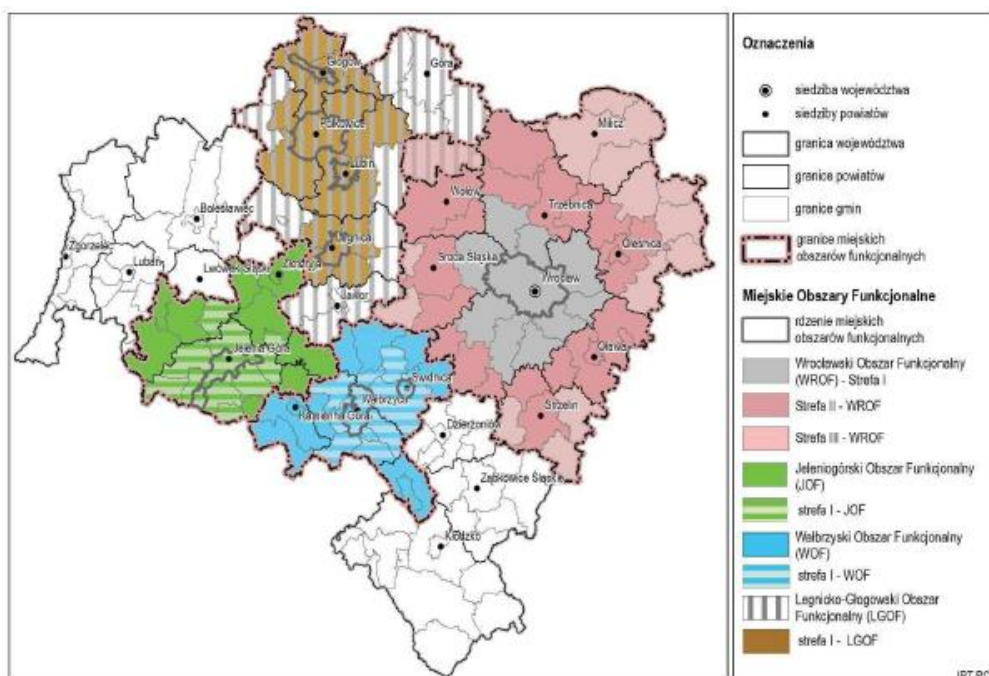
Nie określa się obszarów strategicznej interwencji w obrębie gminy Gaworzycy.

II.3. Obszar strategicznej interwencji w ujęciu regionalnym

Gmina Gaworzyce nie znajduje się na terenie obszaru strategicznej interwencji wynikającego ze Strategii Rozwoju Województwa Dolnośląskiego 2030, ponieważ takie obszary nie zostały wyznaczone w ww. dokumencie.

Zgodnie z Planem zagospodarowania województwa dolnośląskiego gmina Gaworzyce znajduje się w obrębie Legnicko-Głogowskiego Obszaru Funkcjonalnego (dalej: LGOF), a także wśród gmin, w których zlokalizowane są korytarze ekologiczne o znaczeniu ponadlokalnym oraz lądowe korytarze ekologiczne.

W Strategii Zintegrowanych Inwestycji Terytorialnych Legnicko-Głogowskiego Obszaru Funkcjonalnego na lata 2021-2027 przewidziano do realizacji przez gminę Gaworzyce przedsięwzięcie polegające na remoncie zabytkowego budynku po dawnej szkole w Kłobuczynie.



Rys. 1 Miejskie obszary funkcjonalne województwa dolnośląskiego.

Źródło: Plan zagospodarowania przestrzennego województwa dolnośląskiego, s. 104.

II.4. Model przestrzenno-funkcjonalny wraz z ustaleniami i zaleceniami dotyczącymi prowadzenia polityki przestrzennej

Model struktury przestrzenno-funkcjonalnej przewiduje dalszy rozwój przestrzenny zainwestowania, w tym zabudowy mieszkaniowej i obiektów aktywności gospodarczej. Zakłada się kontynuację dotychczasowych trendów rozwojowych gminy w kierunku rozwoju urbanistycznego. W Gaworzycach i Kłobuczynie występują największe rezerwy terenów pod zabudowę mieszkaniową. Jednocześnie przyrost terenów osadniczych o charakterze mieszkaniowym powinien polegać przede wszystkim (i w pierwszej kolejności) na dopełnianiu i intensyfikacji zagospodarowania istniejących układów, a następnie na dodawaniu nowych

terenów zainwestowanych w bezpośrednim sąsiedztwie granic istniejących terenów osadniczych.

Dla rozwoju funkcji turystycznej należy chronić zasoby przyrodnicze oraz dążyć do rozwoju bazy turystycznej.

Dla rozwoju drobnej działalności gospodarczej dopuszcza się jej lokalizowanie w granicach większości jednostek osadniczych. Dla rozwoju aktywności gospodarczej o charakterze ponadlokalnym (z wyjątkiem związanej z eksploatacją złóż surowców) wyznaczone są strefy rozwoju funkcji przemysłowo-usługowych: w pobliżu węzła „Gaworzyce” w ciągu drogi ekspresowej S3 oraz w sąsiedztwie drogi powiatowej nr 1158D, na południe od Wierzchowic.

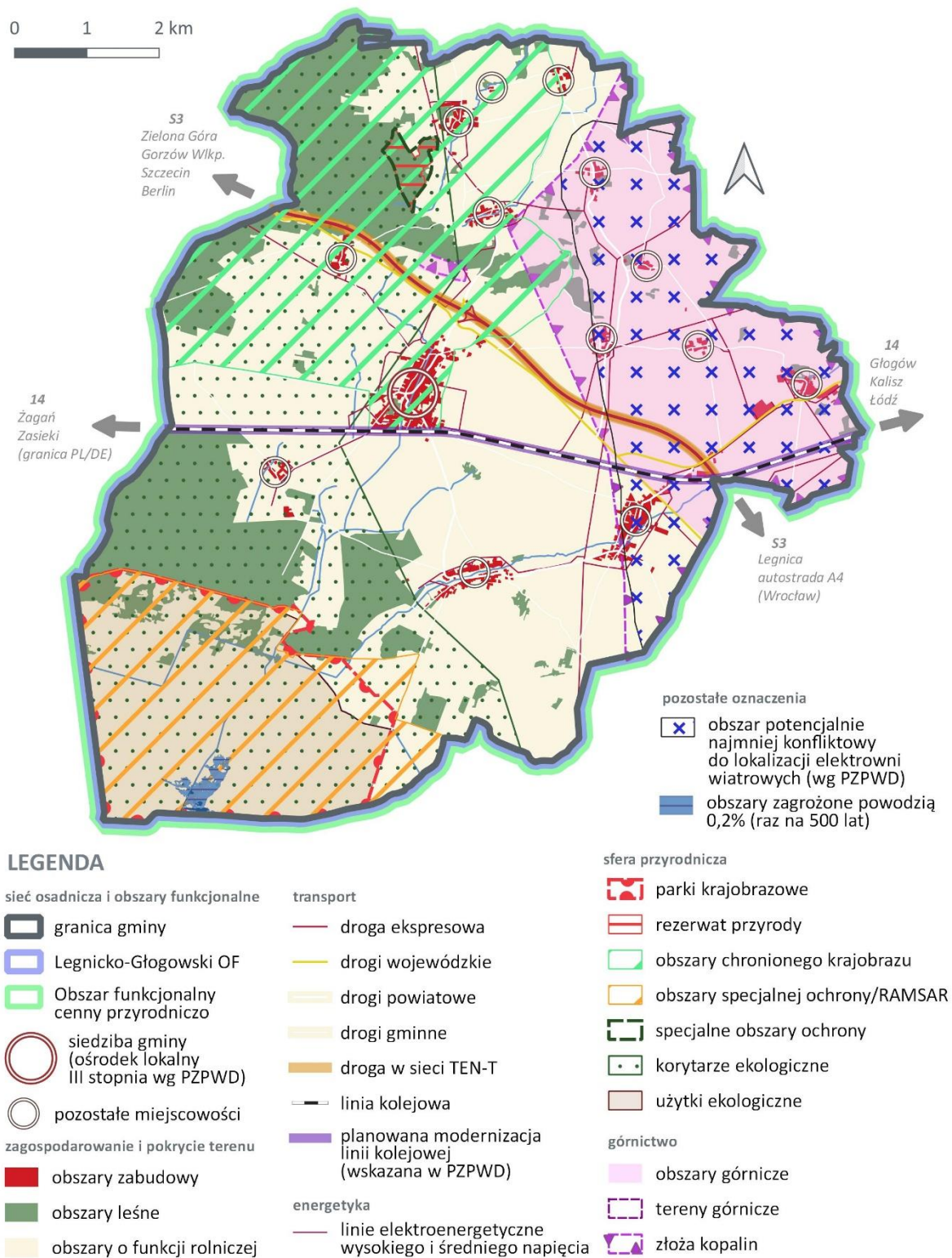
Zakłada się wprowadzenie zmian w układzie komunikacyjnym obejmujących między innymi modernizację i budowę nowych odcinków dróg, modernizację i przebudowę linii kolejowej oraz związanej z nią infrastruktury (wraz z przywróceniem ruchu pasażerskiego), a także ulepszenie systemu tras turystycznych oraz ścieżek rowerowych.

W rozwoju zagospodarowania przestrzennego gminy zaleca się stosować rozwiązania w maksymalnym stopniu wykorzystujące i podkreślające walory środowiska przyrodniczego i kulturowego oraz krajobrazu (w tym kulturowego), z zachowaniem dużej dbałości o ich stan.

Na terenie gminy Gaworzyce określa się następujące obszary funkcjonalne o znaczeniu lokalnym:

- 1) Obszar Funkcjonalny Górnictwa Podziemnego, obejmujący teren górniczy „Gaworzyce”, związany z podziemną eksploatacją złoża rud miedzi „Radwanice-Gaworzyce” - w części położonej na terenie gminy Gaworzyce.
- 2) Północny Obszar Funkcjonalny Obszarowych Form Ochrony Przyrody, obejmujący następujące formy ochrony przyrody, położone na terenie gminy Gaworzyce: rezerwat przyrody „Dalkowskie Jary”, Specjalny Obszar Ochrony siedlisk (SOO) Dalkowskie Jary PLH020088, Obszar Chronionego Krajobrazu „Wzgórza Dalkowskie”;
- 3) Południowy Obszar Funkcjonalny Obszarowych Form Ochrony Przyrody, obejmujący następujące formy ochrony przyrody, położone na terenie gminy Gaworzyce: Przemkowski Park Krajobrazowy wraz z otuliną, Obszar Specjalnej Ochrony ptaków (OSO) Stawy Przemkowskie PLB020003, użytek ekologiczny „Przemkowskie Bagno”.

MODEL STRUKTURY FUNKCJONALNO-PRZESTRZENNEJ



Rys. 2 Model struktury przestrzenno-funkcjonalnej gminy Gaworzyce.

Źródło: opracowanie własne.

Przy prowadzeniu polityki przestrzennej uwzględniane będą ustalenia Planu zagospodarowania przestrzennego województwa dolnośląskiego odnoszące się bezpośrednio do gminy Gaworzycy oraz gmin LGOF, tj.:

1. Prowadzenie współpracy w ramach miejskich obszarów funkcjonalnych w celu zarządzania przestrzenią w taki sposób, aby następowała integracja oraz łączenie funkcji komplementarnych w przestrzeni w celu zmniejszenia kosztów funkcjonowania infrastruktury komunalnej i podniesienia jakości życia mieszkańców, z uwzględnieniem:
 - 1) zrównoważonej mobilności, w tym zwiększenia udziału ruchu rowerowego w transporcie, m.in. poprzez: a) wskazanie przebiegu planowanych głównych tras rowerowych województwa dolnośląskiego o przebiegu w korytarzach określonych w Planie - System ochrony zasobów przyrodniczych, krajobrazowych i kulturowych zgodnie z Koncepcją sieci głównych tras rowerowych województwa dolnośląskiego, b) planowanie i realizowanie wzdłuż dróg gminnych pozostałych tras rowerowych pozwalających na powiązanie jednostek osadniczych bezpośrednio z celami codziennych dojazdów do szkoły, pracy i usług lub przystanków i węzłów transportu zbiorowego, mogących stanowić jeden z etapów tych podróży (z zachowaniem odpowiednich rozwiązań zapewniających bezpieczeństwo, adekwatnych, w szczególności do natężenia ruchu na poszczególnych odcinkach tych dróg),
 - 2) wspólnego planowania rozwoju zabudowy mieszkaniowej w formie kompleksowych zespołów zabudowy, z zapewnieniem w miejscu zamieszkania dostępu do podstawowych usług publicznych, infrastruktury technicznej oraz transportu zbiorowego,
 - 3) potrzeb ochrony obszarów cennych przyrodniczo i ochrony krajobrazu kulturowego oraz tożsamości miejsca,
 - 4) potrzeb kształtowania struktur przestrzennych umożliwiających zachowanie i funkcjonowanie terenów otwartych i zieleni w obszarach zurbanizowanych, powiązanych z miejskimi systemami zieleni,
 - 5) potrzeb ograniczania zagospodarowania terenów dotychczas niezurbanizowanych i zapobieganiu temu zagospodarowaniu,
 - 6) potrzeb zachowania obszarów dostępnych publicznie w ramach struktury zagospodarowania przestrzeni miejskich,
 - 7) kształtowania wysokiej jakości przestrzeni publicznych, w tym rewitalizacji obszarów zdegradowanych.
2. Wzmacnianie funkcjonalno-przestrzennej spójności obszaru funkcjonalnego oraz jego powiązań zewnętrznych.
3. Wzmacnianie potencjałów wewnętrznych wynikających z renty położenia i charakteru miejskiego obszaru funkcjonalnego, stanowiących o jego konkurencyjności.
4. Zachowanie bezpiecznej, eliminującej potencjalne konflikty przestrzenne, odległości od istniejących i planowanych obiektów infrastruktury przemysłu miedziowego, przy wyznaczaniu terenów zabudowy podlegającej ochronie przed hałasem. Zaleca się stosowanie następujących odległości: bezpiecznej odległości od szybów górniczych, wynikającej

z uwarunkowań występujących w rejonie szybu, nie mniejszej niż 400 m, 1000 m od hut miedzi, 1000 m od obiektów unieszkodliwiania odpadów wydobywczych o powierzchni przekraczającej 2 km².

5. Uwzględnienie elementów systemu zielonej infrastruktury wskazanych do zachowania oraz powiązań systemu zielonej infrastruktury.

6. Określenie na terenie gminy co najmniej jednego dużego, zwartego kompleksu publicznie dostępnego terenu rekreacyjnowypoczynkowego, zapewniającego mieszkańcom możliwość wspólnego spędzania czasu wolnego w otwartej przestrzeni, a przy tym sprzyjającego nawiązywaniu i pogłębianiu relacji oraz kontaktów społecznych. Zwarty kompleks publicznie dostępnych terenów rekreacyjnowypoczynkowych musi stanowić wyodrębnioną przestrzennie jednostkę funkcjonalną lub składać się z kilku odrębnych, lecz powiązanych funkcjonalnie, jednostek funkcjonalnych o przeznaczeniu podstawowym zawierającym się w zakresie pojęcia publicznie dostępnych terenów rekreacyjno-wypoczynkowych. Zaleca się, aby minimalna powierzchnia zwartego kompleksu publicznie dostępnego terenu rekreacyjnowypoczynkowego wynosiła 10 ha.

7. Określenie, dla jednostek osadniczych o wielkości powyżej 250 mieszkańców, publicznie dostępnego terenu rekreacyjno-wypoczynkowego w zasięgu pieszego dojścia i dojazdu rowerem. Zaleca się, aby dla jednostek osadniczych o wielkości powyżej 250 mieszkańców, określić lokalizację wydzielonego funkcjonalnie i zwartego przestrzennie, publicznie dostępnego terenu rekreacyjno-wypoczynkowego: o powierzchni co najmniej 0,2 ha w odległości do 800 m od granic terenów zabudowy mieszkaniowej oraz o powierzchni co najmniej 2 ha w odległości do 2500 m od granic terenów zabudowy mieszkaniowej.

8. Określenie odpowiednich proporcji pomiędzy terenami zabudowy mieszkaniowej a publicznie dostępnymi terenami rekreacyjnowypoczynkowymi poprzez ustalenie dla osiedli, jednostek osadniczych lub jednostek bilansowych wytycznych do planów miejscowych w zakresie wskaźnika minimalnej powierzchni publicznie dostępnych terenów rekreacyjnowypoczynkowych przypadającej na jednostkę powierzchni terenów zabudowy mieszkaniowej. Zaleca się, aby wskaźnik ten był wyrażony poprzez ustalenie proporcji powierzchni wydzielonych funkcjonalnie publicznie dostępnych terenów rekreacyjno-wypoczynkowych do powierzchni wydzielonych funkcjonalnie terenów zabudowy mieszkaniowej wyrażonych w formie ilorazu o wartości co najmniej 0,1.

9. Ograniczenie przeznaczania pod zabudowę podlegającą ochronie przed hałasem terenów narażonych na ponadnormatywne oddziaływanie infrastruktury transportowej. Zaleca się, aby pod zabudowę podlegającą ochronie przed hałasem przeznaczać tereny położone w odległościach co najmniej 100 m od linii kolejowych zaliczanych do sieci TEN-T, 100 m od autostrad, dróg ekspresowych oraz głównych ruchu przyspieszonego oraz 50 m od dróg głównych.

10. Określenie minimalnych odległości pomiędzy terenami zabudowy podlegającej ochronie przed hałasem a najbliższymi terenami zabudowy związanej z potencjalną emisją fetoru. Zaleca się zachowanie odległości do terenów zabudowy podlegającej ochronie przed hałasem co najmniej: 400 m od najbliższych terenów zabudowy związanej z wielkotowarową produkcją

zwierzęcą, stanowiącą przedsięwzięcie mogące zawsze znacząco oddziaływać na środowisko (powyżej 210 DJP), 300 m od najbliższych terenów istniejącej lub projektowanej zabudowy związanej z wielkotowarową produkcją zwierzęcą, stanowiącą przedsięwzięcie mogące potencjalnie znacząco oddziaływać na środowisko (od 60 do 210 DJP), 300 m od najbliższych terenów zabudowy istniejącej lub projektowanej związanej z przetwarzaniem i składowaniem odpadów.

11. Planowanie rozwoju struktur przestrzennych w oparciu o metodę Transit Oriented Development (TOD). Zaleca się: 1) lokalizowanie zabudowy mieszkaniowej wraz ze związanymi z nią usługami w pierwszej kolejności na terenach położonych w odległościach do 800 m od stacji i przystanków kolejowych i 400 m od przystanków autobusowych, przy czym odległość ta powinna uwzględniać zasięg oddziaływania akustycznego linii kolejowych oraz w pierwszej linii zabudowy od strony stacji i przystanków kolejowych należy sytuować zabudowę usługową, 2) wprowadzenie wytycznych zapewniających mieszkańcom jednostki osadniczej pieszy dostęp o zasięgu do 800 m do: usług podstawowych z zakresu oświaty, handlu, gastronomii, zdrowia, sportu i rekreacji, pozwalających na zaspokojenie większości codziennych potrzeb mieszkańców jednostki, lub do przystanku komunikacji zbiorowej, szczególnie kolejowej, 3) wprowadzenie wytycznych pozwalających na ograniczenie zasięgu rozwoju przestrzennego jednostek osadniczych nieposiadających dostępu do stacji i przystanków kolejowych lub przystanków autobusowych lub niewyposażonych w szkołę podstawową. Przeznaczanie pod rozwój zabudowy w ww. jednostkach w pierwszej kolejności terenów niezabudowanych zlokalizowanych pomiędzy istniejącą zabudową w granicach jednostki osadniczej, a w przypadku braku takich terenów - terenów położonych w bezpośrednim sąsiedztwie zabudowy, lecz w odległości nie większej niż 100 m od granic obszarów jednostki osadniczej o w pełni wykształconej, zwartej strukturze funkcjonalno-przestrzennej.

12. Wprowadzenie wytycznych pozwalających na ograniczenie lokalizacji zabudowy mieszkaniowej wielorodzinnej do zabudowy niskiej. Zaleca się lokalizowanie jej w odległości do 800 m od stacji i przystanków kolejowych, 400 metrów od przystanków autobusowych lub szkół podstawowych.

13. Uwzględnienie lokalnych warunków nasłoneczniania terenu przy ustalaniu wytycznych dla kształtowania terenów mieszkaniowych pod kątem optymalnego wykorzystania energii solarnej do wytwarzania energii cieplnej i elektrycznej oraz minimalizacji zjawiska kumulacji cieplnej poprzez określenie zasad: 1) kształtowania układu drogowego w sposób determinujący kierunki sytuowania zabudowy, 2) kształtowania wysokości zabudowy na terenach sąsiednich, 3) dopasowania rodzajów dachu i ich kąta nachylenia do lokalnych warunków, 4) nasycania terenów zabudowy zielenią - w szczególności wysoką, 5) ograniczania powstawania dużych połączy terenu o utwardzonej nawierzchni, cechujących się wysokim poziomem akumulacji cieplnej, 6) defragmentacji dużych połączy terenu o utwardzonej nawierzchni elementami wprowadzającymi zacienienie.

14. Ustalenie wytycznych kształtowania zabudowy i zagospodarowania terenu oraz jego wyposażenia uwzględniające warunki przewietrzania terenów poprzez określenie zasad: 1)

kształtowania układu przestrzennego zabudowy i zagospodarowania terenu zapewniających odpowiednie warunki przewietrzania na terenach zabudowanych i przeznaczonych pod zabudowę, 2) uwzględniania systemu terenów zieleni jako elementu wpływającego na warunki przewietrzania, 3) określania udziału terenów biologicznie czynnych oraz zieleni wysokiej, w tym na terenach komunikacyjnych, 4) wprowadzania szpalerów lub alei drzew w obszarach dróg lub w ich bezpośrednim sąsiedztwie, 5) stosowania podcieni lub arkad umożliwiających, poza ruchem powietrza, swobodne przemieszczanie się osób w tej przestrzeni, w przypadku braku możliwości wprowadzenia szpalerów lub alei w pasach drogowych wzdłuż zabudowy kwartałowej lub pierzejowej, w ścisłej zabudowie śródmiejskiej.

15. Zachowywanie pomiędzy jednostkami osadniczymi wolnych od zabudowy i zagospodarowania (z wyłączeniem dróg i sieci uzbrojenia terenu) terenów otwartych lub zalesionych. Zaleca się, aby wolne od zabudowy i zagospodarowania przestrzenie otwarte lub zalesione miały szerokość co najmniej 500 m, a w przypadku gdy odległość ta jest mniejsza niż 500 m zaleca się ograniczenie rozwoju zabudowy na kierunkach, w których mógłby on doprowadzić do dalszego zmniejszenia przestrzeni wolnej od zabudowy pomiędzy jednostkami osadniczymi.

16. Integrowanie transportu poprzez wyznaczanie oraz budowę gminnych i aglomeracyjnych zintegrowanych węzłów przesiadkowych.

17. Zachowanie terenów otwartych, zagrożonych powodzią i podmokłych, jak również lasów, parków, alei drzew, obszarów tworzących korytarze ekologiczne, jako potencjału do budowy systemu zielonej infrastruktury.

18. Wskazanie korytarzy ekologicznych, w tym korytarzy rzecznych. Pozostawienie wzdłuż rzek, mniejszych cieków i urządzeń melioracji podstawowych pasów terenów zielonych, wolnych od zabudowy.

19. Wskazanie w studiach gmin powiązań (ciągłości) terenów zielonych (otwartych), klasyfikowanych ze względu na sposób użytkowania jako obszary leśne, rolnicze, zadrzewione, parkowe, ogrody działkowe oraz związane z wodami powierzchniowymi, w tym mokradłowe.

20. Ochrona obszarów o nieprzekształconych lub stosunkowo mało zmienionych walorach przyrodniczych i krajobrazowych, oraz uwzględnianie pozostałych działań ochronnych w zakresie ochrony krajobrazu, sformułowanych w obowiązującym planie ochrony Przemkowskiego Parku Krajobrazowego.

21. Uwzględnienie przebiegu i funkcji korytarzy ekologicznych o znaczeniu ponadlokalnym w lokalnych dokumentach planistycznych oraz działaniach należących do kompetencji gminy.

22. Zwiększanie lesistości lądowych korytarzy ekologicznych w celu odzyskania ich drożności (docelowa odległość między płatami lasów, zadrzewień lub zakrzaczeń nie powinna przekraczać kilkuset metrów do 1 km i nie powinna być przecięta innymi barierami dla zwierząt); nie należy zalesiać cennych przyrodniczo obszarów otwartych, takich jak turzycowiska, bogate zespoły łąkowe, obszary podmokłe oraz osi i ciągów widokowych.

23. Na obszarach otulin parków krajobrazowych działalność związana z usługami turystycznymi i sportowymi powinna zostać dostosowana skalą i intensywnością do charakteru obszaru chronionego i jego otoczenia poprzez obligatoryjne wskazanie

w miejscowych planach zagospodarowania przestrzennego i decyzjach o warunkach zabudowy szczegółowych parametrów zabudowy dla projektowanej działalności.

24. Określenie warunków i wskaźników lokalizacji urządzeń wytwarzających energię z odnawialnych źródeł energii na dachach i zadaszeniach obiektów przy określaniu wytycznych dla terenów przeznaczanych pod zabudowę usługową i produkcyjną, w szczególności wyznaczanych na obszarach optymalnej lokalizacji nowych inwestycji. Zaleca się wskazanie kompleksów zabudowy usługowej lub produkcyjnej o łącznej powierzchni przekraczającej 10 ha, a w szczególności zlokalizowanych na obszarach optymalnej lokalizacji nowych inwestycji, jako obszarów, na których na dachach i zadaszeniach obiektów mogą zostać rozmieszczone urządzenia wytwarzające energię z odnawialnych źródeł energii o mocy przekraczającej 100 kW, a także ich strefy ochronne związane z ograniczeniami w zabudowie oraz zagospodarowaniu i użytkowaniu terenu.

Ponadto uwzględniać należy inwestycje celu publicznego, wymienione w Planie zagospodarowania województwa dolnośląskiego:

- Budowa drogi ekspresowej S3 Nowa Sól - Legnica (inwestycja zrealizowana)
- Szprotawa - modernizacja koryta i wałów, gm. Polkowice, Chocianów, Radwanice, Przemków, Gaworzycy
- Linia 400 kV Polkowice - Zielona Góra
- Budowa sieci wodno-kanalizacyjnej w miejscowości Mieszków.

W obrębie gminy Gaworzycy wyodrębniono następujące jednolite części wód:

Tab. 1 Jednolite części wód w obrębie gminy Gaworzycy.

Jednolite części wód powierzchniowych (jcwp)	Status	Stan	Cel środowiskowy	Ocena ryzyka nieosiągnięcia celów środowiskowych
RW60001015332 Dalkówka	naturalna część wód	słaby stan ekologiczny, zły stan wód	umiarkowany stan ekologiczny, dobry stan chemiczny	zagrożona
RW600010164499 Szprotawica	silnie zmieniona część wód	zły stan ekologiczny, stan chemiczny poniżej dobrego, zły stan wód	umiarkowany potencjał ekologiczny, dobry stan chemiczny	zagrożona
RW60001015329 Rzuchowska Struga	naturalna część wód	umiarkowany stan ekologiczny, zły stan wód	umiarkowany stan ekologiczny, dobry stan chemiczny	zagrożona
Jednolite części wód podziemnych (jcwpd)	Ogólna ocena stanu		Cel środowiskowy	Ocena ryzyka nieosiągnięcia celów środowiskowych
GW600078	stan chemiczny i ilościowy dobry, stan jcwpd - dobry		dobry stan chemiczny, dobry stan ilościowy	zagrożona chemicznie

GW600077	stan chemiczny i ilościowy dobry, stan jcwpd - dobry	dobry stan chemiczny, dobry stan ilościowy	niezagrożona
----------	---	--	--------------

Źródło: *Przeгляд i generowanie Kart Charakterystyk*, karty.apgw.gov.pl:4200/informacje [dostęp: 2.05.2023 r.].

W II aktualizacji Planów gospodarowania wodami dla gminy Gaworzyce w związku ze znajdującymi się na jej terenie jednolitymi częściami wód przewidziano następujące działania:

- RW60001015332 Dalkówka:
 - działania kontrolne przestrzegania przez rolników zgodnie z art. 108 prawa wodnego: stosowania programu działań, spełnienia obowiązku posiadania planu nawożenia azotem, stosowania nawozów zgodnie z planem nawożenia azotem;
 - promocja działań wynikających ze „Zbioru zaleceń dobrej praktyki rolniczej” dla ograniczenia zanieczyszczenia wód związkami azotu i fosforu, których źródłem jest działalność rolnicza, w tym w szczególności działania ograniczające migrację biogenów wraz ze sphywem powierzchniowym. Promocja działań wynikających z „Kodeksu doradczego dobrej praktyki rolniczej dotyczącej ograniczenia emisji amoniaku”. Działania doradcze ukierunkowane są na” doradztwo technologiczne, pomoc rolnikom w ubieganiu się o przyznanie pomocy finansowej ze środków pochodzących z funduszy UE lub innych instytucji krajowych i zagranicznych;
- RW600010164499 Szprotawica:
 - analiza sposobu prowadzenia działań restytucyjnych z uwzględnieniem zachowania funkcji cieku oraz realizacja działań restytucyjnych na podstawie przeprowadzonej analizy;
 - rozbudowa i modernizacja oczyszczalni ścieków w celu poprawy jakości odprowadzanych ścieków w aglomeracji Gaworzyce.

W Planie utrzymania wód na obszarze działania Regionalnego Zarządu Gospodarki Wodnej we Wrocławiu na jcwp w obrębie gminy przewiduje się: wykaszanie roślin z dna oraz brzegów śródlądowych wód powierzchniowych, usuwanie roślin pływających i korzeniących się w dnie śródlądowych wód powierzchniowych, usuwanie drzew i krzewów porastających dno oraz brzegi śródlądowych wód powierzchniowych, udrażnianie śródlądowych wód powierzchniowych przez usuwanie zatorów utrudniających swobodny przepływ wód, usuwanie namulów i rumoszu, rozbiórkę lub modyfikację tam bobrowych oraz zasypywanie nor bobrów w brzegach śródlądowych wód powierzchniowych.

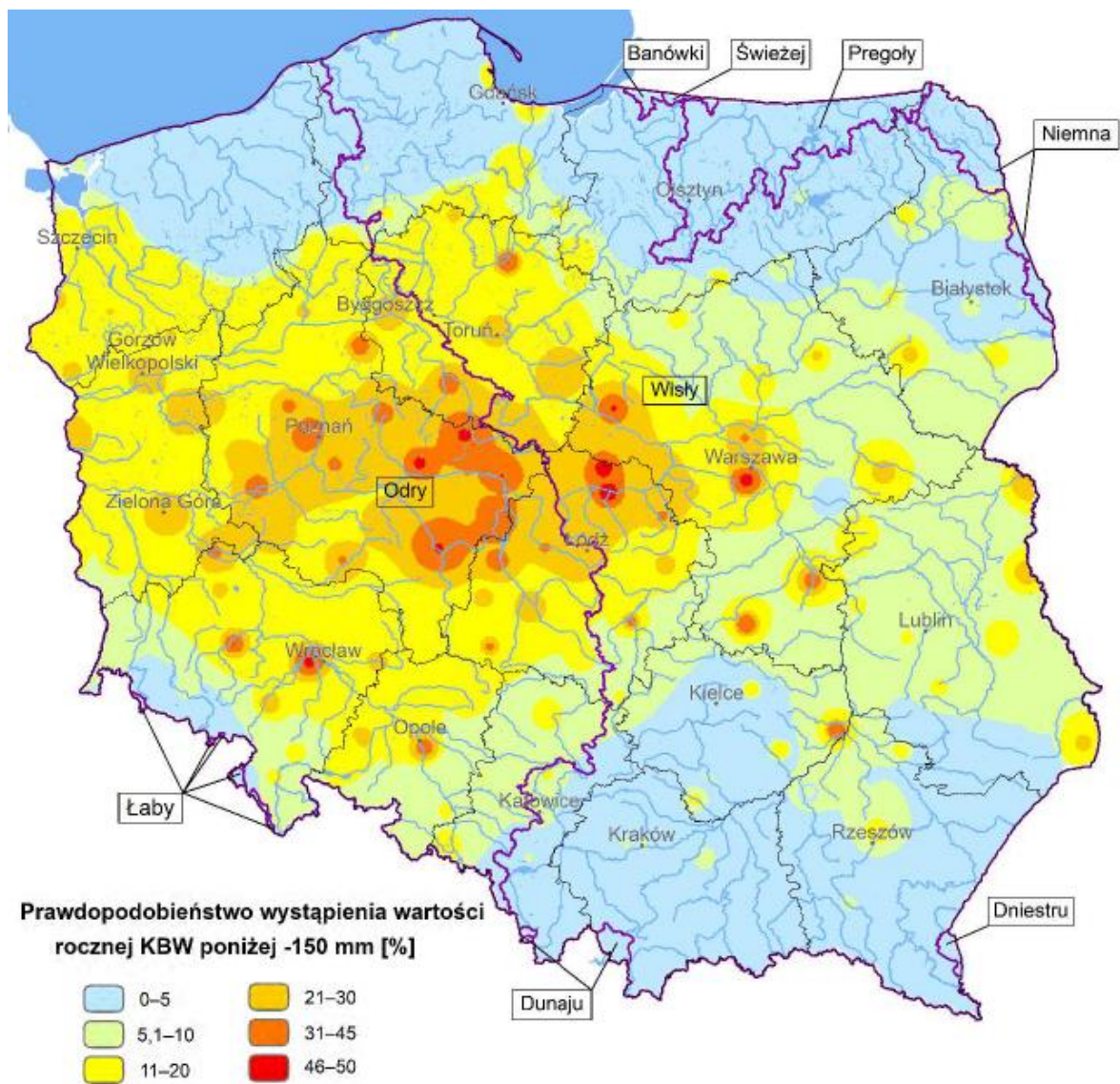
Według informacji zawartych na mapie zagrożenia powodziowego wraz z głębokością wody, na obszarze gminy Gaworzyce wyznaczono następujące obszary narażone na niebezpieczeństwo powodzi:

- 1) obszary, na których prawdopodobieństwo wystąpienia powodzi jest niskie i wynosi raz na 500 lat, tj. Q 0,2% (w południowo-zachodniej części gminy, przy ujściu Czarnej do Kanału Północnego, po wschodniej i zachodniej stronie Czarnej - na jej prawym i lewym brzegu oraz wzdłuż Kanału Północnego, którego odcinek pokrywa się z odcinkiem południowej granicy gminy);

2) obszary obejmujące tereny narażone na zalanie w przypadku zniszczenia lub uszkodzenia wału przeciwpowodziowego (tereny położone w południowo-zachodniej części gminy - przy ujściu Czarnej do Kanału Północnego, po wschodniej stronie Czarnej - na jej lewym brzegu, oraz tereny bezpośrednio wzdłuż Kanału Północnego).

W Planie przeciwdziałania skutkom suszy, przyjętym Rozporządzeniem Ministra Infrastruktury z dnia 15 lipca 2021 r., wskazano, że dla obszaru gminy Gaworzycy prawdopodobieństwo wystąpienia wartości rocznej KGW poniżej -150 mm wynosi 11-20%. Teren gminy zalicza się do terenów ekstremalnie zagrożonych występowaniem suszy rolniczej. Jako umiarkowane określono zagrożenie wystąpieniem suszy hydrologicznej, a jako słabe - zagrożenie suszą hydrogeologiczną. Plan nie przewiduje żadnych konkretnych inwestycji związanych z przeciwdziałaniem suszy na terenie gminy Gaworzycy, natomiast generalnie dla jednostek samorządu terytorialnego wskazuje następujący katalog zmierzających do tego działań:

- wdrożenie metod technicznych i nietechnicznych spowalniających odpływ wód z terenów rolniczych,
- opracowanie analizy potrzeb i możliwości zwiększenia retencji na gruntach leśnych oraz przyjęcie do realizacji wskazanych w analizie możliwych rozwiązań,
- zintegrowane zarządzanie wodami opadowymi w oparciu o techniki zagospodarowania opadu w miejscu jego wystąpienia,
- budowa obiektów hydrotechnicznych, a tym samym umożliwienie kontroli obiegu wody za pomocą sztucznych zbiorników wodnych lub ziemnych stawów wyłącznie na obszarach, na których nie jest możliwe zastosowanie działań korzystniejszych z punktu widzenia ochrony środowiska,
- uwzględnienie tematyki suszy hydrologicznej i hydrogeologicznej w ramach planów zarządzania kryzysowego szczebla gminnego,
- tworzenie wraz z wymaganą infrastrukturą alternatywnych ujęć wód lub ich modernizacja na cele zbiorowego zaopatrzenia w wodę przeznaczoną do spożycia przez ludzi, z wykorzystaniem wód podziemnych,
- stworzenie procedur w zakresie zapewnienia zaopatrzenia w wodę przeznaczoną do spożycia przez ludzi w przypadku, gdy dotrzymanie ciągłości usług i odpowiednich parametrów dostarczanej przez przedsiębiorstwa wodociągowo-kanalizacyjne nie jest możliwe lub doznaje ograniczeń w związku z występowaniem zjawiska suszy hydrologicznej lub hydrogeologicznej.



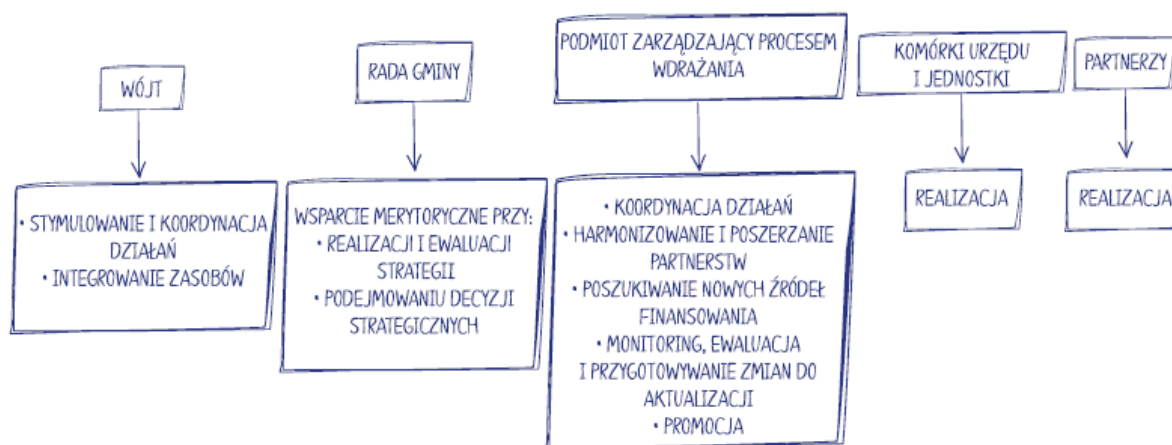
Rys. 3 Zagrożenie występowaniem suszy na terenie Polski.

Źródło: Plan przeciwdziałania skutkom suszy, s. 25.

III. WDRAŻANIE STRATEGII

III.1. Procedury wdrażania, monitoringu i ewaluacji Strategii

Strategia rozwoju gminy to dokument, który wyznacza najważniejsze cele oraz służące ich osiągnięciu kierunki działań. Choć przede wszystkim za realizację odpowiada gmina oraz jej jednostki organizacyjne, to istotne jest dążenie do włączenia w ten proces także innych podmiotów. Należy tu jednak uwzględnić, że gmina nie ma możliwości wywierania nacisku na podmioty niezależne i dużo zależeć będzie od ich chęci zaangażowania się.



Rys. 4 System wdrażania strategii rozwoju gminy.

Źródło: Strategia rozwoju gminy. Podręcznik praktyczny, s. 99.

Podmiotem koordynującym wdrażanie zapisów Strategii będzie Wójt Gminy Gaworzyce przy wsparciu komórki organizacyjnej Urzędu Gminy odpowiedzialnej za współpracę lokalną. Wdrażanie realizowane będzie przez komórki merytoryczne Urzędu Gminy, gminne jednostki organizacyjne oraz inne podmioty (publiczne i prywatne) prowadzące działalność na terenie gminy. Z tego względu ogromne znaczenie będzie miało powierzenie procesów koordynacyjnych osobie odpowiedzialnej za współpracę i posiadającej w związku z tym kontakty w różnych środowiskach na terenie gminy.

Wdrożeniu Strategii służyć będą dokumenty wykonawcze, których przygotowanie przez jednostki samorządu terytorialnego regulują różne akty prawne (fakultatywne i obligatoryjne). Poniższa tabela przedstawia zestawienie dokumentów, które mogą wpływać na realizację poszczególnych celów Strategii. Nie jest to jednak katalog zamknięty, co oznacza, że gmina może tworzyć inne niż wymienione dokumenty programowe w celu rozwiązywania poszczególnych problemów.

Tab. 2 Plan wykonawczy Strategii Rozwoju Gminy Gaworzyce na lata 2023-2030.

Cel strategiczny	Dokumenty wykonawcze
<p>AKTYWNA I ZINTEGROWANA SPOŁECZNOŚĆ LOKALNA</p>	<ul style="list-style-type: none"> • Wieloletnia Prognoza Finansowa Gminy Gaworzyce • Program Rozwoju i Promocji Wolontariatu • Gminny Program Profilaktyki i Rozwiązywania Problemów Alkoholowych oraz Przeciwdziałania Narkomanii • Gminy Program Wspierania Rodziny • Strategia Rozwiązywania Problemów Społecznych • Programy współpracy z organizacjami pozarządowymi oraz podmiotami, o których mowa w art. 3 ust. 3 ustawy z dnia 24 kwietnia 2003 r. o działalności pożytku publicznego i o wolontariacie
<p>WALORY PRZYRODNICZE I KULTUROWE PODSTAWĄ ROZWOJU GOSPODARCZEGO GMINY</p>	<ul style="list-style-type: none"> • Studium uwarunkowań i kierunków zagospodarowania przestrzennego Gminy Gaworzyce • miejscowe plany zagospodarowania przestrzennego • Wieloletnia Prognoza Finansowa Gminy Gaworzyce • Lokalna Strategia Rozwoju dla Lokalnej Grupy Działania • Strategia Rozwoju i Promocji Turystyki
<p>GMINA DOSTĘPNA I PROEKOLOGICZNA</p>	<ul style="list-style-type: none"> • Studium uwarunkowań i kierunków zagospodarowania przestrzennego Gminy Gaworzyce • miejscowe plany zagospodarowania przestrzennego • Program utrzymania i modernizacji urządzeń wodociągowych i kanalizacyjnych • Wieloletnia Prognoza Finansowa Gminy Gaworzyce • Program Ochrony Środowiska dla Gminy Gaworzyce • Program usuwania wyrobów zawierających azbest • Program Gospodarki Niskoemisyjnej

Źródło: opracowanie własne.

Strategia podlegać będzie aktualizacji zgodnie z art. 10f ust. 5 ustawy o samorządzie gminnym, tj. jeżeli wymagać tego będzie sytuacja społeczna, gospodarcza lub przestrzenna gminy albo gdy będzie to konieczne dla zachowania jej spójności ze strategią rozwoju województwa. W takiej sytuacji przygotowany projekt Strategii uwzględniający te zmiany podlega konsultacjom społecznym oraz opiniowaniu przez Zarząd Województwa Dolnośląskiego, a następnie przyjęciu przez Radę Gminy.

Efektywnemu wdrażaniu Strategii służą procedury monitorowania i ewaluacji. Za dokonywanie procesów kontroli realizacji dokumentu odpowiadać będzie również Wójt Gminy Gaworzyce poprzez właściwie komórki merytoryczne Urzędu Gminy.

Monitoring prowadzony będzie w cyklu rocznym, bowiem jego celem jest zapewnienie ciągłości, prawidłowości i efektywności realizacji Strategii. Pozwoli na zidentyfikowanie zagrożeń w ramach realizacji poszczególnych kierunków działań i podjęcie odpowiednich środków zaradczych. Do końca marca każdego roku opracowywane będą raporty z postępów we wdrażaniu zapisów Strategii, uwzględniające ewentualne bariery w realizacji zadań, powody ich wystąpienia oraz rekomendowane środki zaradcze. Monitoring będzie się opierał

na analizie, jakie projekty były wdrażane w ramach poszczególnych kierunków działania i w jakim stopniu zostały zrealizowane. Dane niezbędne do realizacji monitoringu będą dostarczały komórki merytoryczne i jednostki organizacyjne gminy, ewentualnie - w sytuacji współpracy z innymi podmiotami (gospodarczymi, społecznymi, itp.) - podmioty zewnętrzne. Raport powinien zawierać także ogólną ocenę realizacji zapisów Strategii pod kątem skuteczności (czy zamierzone cele zostały osiągnięte), efektywności (proporcji nakładów ludzkich, finansowych, rzeczowych, itp. do osiągniętych rezultatów) oraz trafności (czy dobór celów operacyjnych przełożył się na realizację celów strategicznych). Wnioski zawarte w raporcie powinny zostać uwzględnione w Raporcie o stanie gminy, przygotowywanym corocznie w celu uzyskania przez Wójta wotum zaufania. Treść raportu podawana jest do publicznej wiadomości m.in. poprzez publikację na stronie internetowej Urzędu Gminy.

Narzędziem służącym dokonywaniu monitoringu będzie zestaw wskaźników zaprezentowanych w poniższej tabeli.

Tab. 3 Wskaźniki monitoringu Strategii Rozwoju Gminy Gaworzycy na lata 2023-2030.

Cel strategiczny	Wskaźniki
<p style="text-align: center;">AKTYWNA I ZINTEGROWANA SPOŁECZNOŚĆ LOKALNA</p>	<ul style="list-style-type: none"> • liczba rodzin objętych wsparciem [rodz.] • liczba organizacji pozarządowych i PES, z którymi współpracuje gmina [szt.] • liczba organizowanych wydarzeń skierowanych do mieszkańców, w tym wydarzeń organizowanych poza Gaworzycami [szt.] • liczba uczniów uczestniczących w zajęciach pozalekcyjnych [os.] • liczba form wsparcia udzielonych jednostkom OSP [szt.] • liczba obiektów infrastruktury społecznej objętych modernizacją [szt.] • powierzchnia (obiekty i przestrzenie) nowa lub zmodernizowana przeznaczona dla mieszkańców [m²] • liczba nowych/zmodernizowanych obiektów infrastruktury społecznej [szt.]
<p style="text-align: center;">WALORY PRZYRODNICZE I KULTUROWE PODSTAWĄ ROZWOJU GOSPODARCZEGO GMINY</p>	<ul style="list-style-type: none"> • powierzchnia przeznaczona na nową/zmodernizowaną infrastrukturę turystyczno-rekreacyjną [m²] • długość nowych wyznakowanych szlaków turystycznych [m] • liczba porad w zakresie rozwoju usług gastronomicznych i noclegowych [szt.] • liczba wydarzeń promujących gminę, w których uczestniczyły podmioty z terenu gminy [szt.]
<p style="text-align: center;">GMINA DOSTĘPNA I PROEKOLOGICZNA</p>	<ul style="list-style-type: none"> • długość nowej/zmodernizowanej sieci wodociągowej/kanalizacyjnej [m] • długość nowej lub zmodernizowanej infrastruktury drogowej [m]

- | |
|---|
| <ul style="list-style-type: none">• powierzchnia przestrzeni publicznych zagospodarowanych na tereny zielone [ha]• liczba budynków, w których zmniejszono energochłonność i/lub zastosowano OZE [szt.] |
|---|

Źródło: opracowanie własne.

Proces ewaluacji prowadzony będzie w dwóch „momentach” obowiązywania Strategii. Samo jej uchwalenie zostało poprzedzone ewaluacją ex-ante¹, zgodnie z zapisami ustawy o zasadach prowadzenia polityki rozwoju, służącą ocenie planowanej interwencji. Wyniki tego rodzaju ewaluacji mogą poprawić jakość planowanej do wdrożenia interwencji. Pozwalają ocenić trafność, przewidywaną skuteczność oraz efektywność realizacji strategii. Natomiast po przyjęciu przez Radę Gminy Strategii Rozwoju, prowadzone mogą być ewaluacje on-going oraz ex-post. Ewaluacja on-going służy usprawnieniu procesu wdrażania dokumentu, pozyskiwaniu informacji pozwalających na rozwiązywanie problemów (nie dających się zidentyfikować tylko na poziomie monitoringu) oraz stanowi podstawę do wprowadzenia ewentualnych zmian zapisów Strategii. Opiera się na ocenie warunków zewnętrznych wdrażania Strategii (np. zmian przepisów prawa), systemu zarządzania i wdrażania Strategii, porównania celów z wynikami Strategii. Ewaluacja ex-post ocenia realne efekty wprowadzonych interwencji w oparciu o kryteria: skuteczności, efektywności, użyteczności i trwałości. Pozwala ona ustalić, czy założone cele zostały osiągnięte, w jakim stopniu oraz czy proces ich realizacji był efektywny. Uzyskane wyniki mogą posłużyć do usprawnienia planowanych działań. Podstawę do ewaluacji stanowią będą analizy jakościowe, w tym analizy danych statystycznych, odnoszące się do wskaźników uwzględnianych na etapie opracowania diagnozy.

Ewaluacja on-going zostanie dla niniejszego dokumentu przeprowadzona w 2027 r., co pozwoli ocenić skuteczność działań podejmowanych do „połowy” okresu obowiązywania Strategii. Jej efektem może być proces aktualizacji dokumentu, polegający w szczególności na zmianie/dodaniu/usunięciu kierunków działań. Natomiast ewaluacja ex-post przeprowadzona zostanie w 2031 r., za cały okres obowiązywania Strategii. W przypadku obu opracowań podstawę stanowią będzie analiza danych zastanych (głównie statystycznych), jednak nie wyklucza się wykonywania analiz o charakterze jakościowym (np. wywiady pogłębione, ankiety). Do ich realizacji wykorzystane zostaną wskaźniki uwzględnione na etapie opracowania diagnozy strategicznej gminy, tj.:

- zmiana liczby mieszkańców gminy,
- udział ekonomicznych grup ludności w ogóle mieszkańców,
- saldo migracji i przyrost naturalny,
- poziom bezrobocia,
- liczba osób korzystających z pomocy społecznej na 1000 mieszkańców,

¹ Ewaluacja trafności, przewidywanej skuteczności i efektywności realizacji strategii rozwoju, opracowywana jeszcze przed jej przyjęciem przez radę gminy.

- zmiana liczby osób korzystających z pomocy społecznej z uwzględnieniem powodów korzystania,
- średnie wyniki egzaminu ósmoklasisty,
- wydatki na realizację zadań publicznych przez organizacje pozarządowe,
- liczba podmiotów gospodarczych w rejestrze REGON na 1000 mieszkańców,
- poziom wykrywalności przestępstw,
- korzystający z instalacji wodociągowych i kanalizacyjnych w gminie (%).

Raporty z przeprowadzonych ewaluacji będą przygotowywane do końca trzeciego kwartału następującego po roku kończącym okres ewaluowany. Każdy raport będzie przedstawiany radnym i osobom zainteresowanym na najbliższej sesji Rady Gminy do zapoznania.

III.2. Ramy finansowe realizacji Strategii

Oszacowanie środków finansowych niezbędnych do realizacji zapisów Strategii Rozwoju Gminy jest bardzo trudne. Poza ogólnymi założeniami dotyczącymi najbardziej niezbędnych działań, powinno się uwzględnić zapisy dokumentów wykonawczych. Analizując tylko zapisy Wieloletniej Prognozy Finansowej szacunkowy koszt realizacji polityk publicznych do 2030 r. wynosi 207 121 422,73 zł.

Samodzielne sfinansowanie przez gminę tak kosztownych inwestycji nie jest możliwe. Tym bardziej, że poza realizacją projektów infrastrukturalnych, gmina kładzie i planuje nadal kłaść duży nacisk na projekty socjalne i społeczne, o charakterze „miękkim”, co również wymaga kolejnych nakładów finansowych. Dla prowadzenia skutecznej i efektywnej interwencji publicznej będą wykorzystywane wszystkie dostępne środki finansowe, pochodzące m.in. z następujących źródeł:

- środki budżetu jednostek samorządu terytorialnego, w tym regionalne, powiatowe oraz środki własne gminy,
- środki pochodzące z budżetu państwa (pozostające w dyspozycji poszczególnych ministerstw, dedykowane fundusze i programy),
- środki funduszy celowych, np. pochodzące z Narodowego Funduszu Ochrony Środowiska i Gospodarki Wodnej,
- fundusze europejskie dostępne w ramach Europejskiego Funduszu Rozwoju Regionalnego, Funduszu Spójności, Europejskiego Funduszu Społecznego, Inicjatyw Wspólnotowych oraz Wspólnej Polityki Rolnej (obecne i przyszłe programy operacyjne na poziomie krajowym i regionalnym), tj.:
 - Fundusze Europejskie dla Nowoczesnej Gospodarki (FENG) - zastępujący programy Innowacyjna Gospodarka i Inteligentny Rozwój na lata 2014-2020, ukierunkowany na zwiększenie potencjału w zakresie badań i innowacji oraz wykorzystanie nowych technologii, wzrost konkurencyjności MŚP, rozwijanie umiejętności na rzecz inteligentnej specjalizacji, transformacji przemysłowej i przedsiębiorczości, transformację gospodarki w kierunku Przemysłu 4.0 oraz zielonych technologii;

- Fundusze Europejskie na Infrastrukturę, Klimat, Środowisko (FEnIKS), zastępujący program Infrastruktura i Środowiska w perspektywach 2007–2013 i 2014–2020, mający na celu wspieranie budowy infrastruktury technicznej i społecznej zgodnie z założeniami zrównoważonego rozwoju;
 - Fundusze Europejskie na Rozwój Cyfrowy (FERC), kontynuujący zamierzenia programu Polska Cyfrowa 2014-2020, ukierunkowany na udostępnianie zaawansowanych e-usług, zapewnianie cyberbezpieczeństwa, rozwój gospodarki opartej na danych i wykorzystującej technologie cyfrowe, rozwój współpracy na rzecz cyfrowych rozwiązań problemów społeczno-gospodarczych, wspieranie rozwoju zaawansowanych kompetencji cyfrowych;
 - Fundusze Europejskie na rzecz Sprawiedliwej Transformacji (FEST), czyli nowy instrument finansowy, służący zapewnieniu wsparcia obszarom z problemami społeczno-gospodarczymi spowodowanymi przez transformację związaną z dążeniem do osiągnięcia neutralności klimatycznej;
 - Fundusze Europejskie Pomoc Żywnościowa (FEPŻ), mający utrzymać wsparcie udzielane w ramach Programu Operacyjnego Pomoc Żywnościowa 2014-2020, głównie w postaci żywności w formie paczek z artykułami spożywczymi lub posiłków oraz poprzez udział w działaniach na rzecz włączenia społecznego;
 - Fundusze Europejskie dla Rozwoju Społecznego 2021-2027 (FERS), skupiający działania na rzecz m.in. poprawy sytuacji na rynku pracy, zwiększenia dostępności dla osób ze szczególnymi potrzebami, zapewnienia opieki nad dziećmi, podnoszenia jakości edukacji i rozwoju kompetencji, integracji społecznej, rozwoju usług społecznych i ekonomii społecznej oraz ochrony zdrowia;
 - Fundusze Europejskie dla Dolnego Śląska 2021–2027, tj. program regionalny, określający sposób wydatkowania funduszy europejskich na rzecz rozwoju województwa dolnośląskiego;
- inne fundusze ze źródeł europejskich, jak np. fundusze norweskie i fundusze Europejskiego Obszaru Gospodarczego,
 - środki sektora prywatnego, w tym formuła partnerstwa publiczno-prywatnego oraz fundusze sektora pozarządowego,
 - kredyty bankowe, pożyczki oraz inne instrumenty finansowe,
 - dodatkowe formy wsparcia dostępne w ramach specjalnych linii budżetowych, np. tarcz antykryzysowych.

SPIS TABEL

Tab. 1 Jednolite części wód w obrębie gminy Gaworzyce.	25
Tab. 2 Plan wykonawczy Strategii Rozwoju Gminy Gaworzyce na lata 2023-2030.	30
Tab. 3 Wskaźniki monitoringu Strategii Rozwoju Gminy Gaworzyce na lata 2023-2030.....	31

SPIS RYSUNKÓW

Rys. 1 Miejskie obszary funkcjonalne województwa dolnośląskiego.	18
Rys. 2 Model struktury przestrzenno-funkcjonalnej gminy Gaworzyce.....	20
Rys. 3 Zagrożenie występowaniem suszy na terenie Polski.	28
Rys. 4 System wdrażania strategii rozwoju gminy.	29